



Danmarks  
Naturfredningsforening

# Offentligt møde vedr. fredningsforslag for Treldeskovene

# Fredningsforslaget, kort fortalt ...

---

## Et helt særligt og unikt område

- naturværdier, herunder levemulighederne
- særligt for arter tilknyttet gammel løvskov
- internationale forpligtelser
- sikre fri dynamik på kyststrækningen
- geologiske værdier
- offentlighedens adgang
- formidle natur og kulturhistorie



# Status

- 1930: Næsset fredes
- 1968: Fredningslignende deklARATION
- 1986: Fredningsstyrelsens holdning
- 1992: Miljøministeriets handlingsplan for fredning
- 1999: Vejle Amt
- 2017: Invitation til Fredericia Kommune
- 2018:
  - Informationsmøde hos skovejere
  - Dialogmøder med skovejeforeningen
  - Lodsejermøde
  - Borgermøde
  - Besigtigelser med skovejere
  - Fredningsoplæg i høring
  - Revideret fredningsoplæg
- 2019: Fredningsnævnet modtager forslag til fredning



# Fredericia Kommune

---



# Geologi og landskab



National Geologisk Interesseområde

- Plastisk ler
- Trelde klint

Nationalt Kystlandskab



## TRELDE NÆS NATIONALT GEOLOGISK INTERESSEOMRÅDE

**Udforsket søvands-lag**  
- Gammelt vand er  
blevet fanget ca.  
10.000 år siden

**Plastisk ler**  
Landskabet er - Gammelt  
1 til 200 år har det  
ca. 25 cm. år siden

**LILLEKLYT-LERET** er  
det vigtige beskyttet lag  
af bløde lerarter. Sand-  
et, siltet, søvandslag  
krakler under tryk og  
bevæger sig fra klint og  
kysten. De skævvandede  
kan være ustabile, har  
man være forsigtig på  
og ned ad dem

**LILLEKLYT-LERET**  
består af meget små  
spindende lerpartikler.  
Der er svært til at virke  
født og klistet. Leret  
kaldes også plastisk ler,  
da det som regel bliver  
fyldende, når det er  
fugtigt.

**HVERT LAG** er dannet  
under en tid. De Trelde  
Klint har været dannet  
af to store gange, en is-  
gang blev i forbindelse  
med søvands lag. Det  
er derfor, at jordlaget  
i dag fremstår som  
en række forskellige lag.  
Der er klint og vand  
rundt

**De relikter af Trelde**  
Man kan se dem  
studer på skrå partier  
af kystlandskabet, der  
begrænser strøder med  
rundt omkring på, en  
bort særligt slagne br.  
"Lilleklyt-leret"

**GEOLOGISK SET** er kystlandskabet  
omkring Trelde Næs i særklasse. Jord-  
lagene i de stejle klint og skrænter  
fortæller både om skiftende istiders  
påvirkning af landskabet gennem de  
sidste 500.000 år og om et 55 millioner  
år gammelt urhav fyldt med hajer.

**KYSTSTRÆKNINGEN** fra Trelde Klint  
og helt ned til Fredericia by er i dag  
udpeget til Nationalt Geologisk Inter-  
esseområde som en af cirka 200  
lokaliteter i landet, der vidner om  
en særlig fortælling i Danmarks  
geologiske historie.

**I 30 METERS HØJDE** på Trelde Klint  
kan man se jordlag fra 3 forskellige  
istider, hvoraf det ældste  
er 500.000 år gammelt.

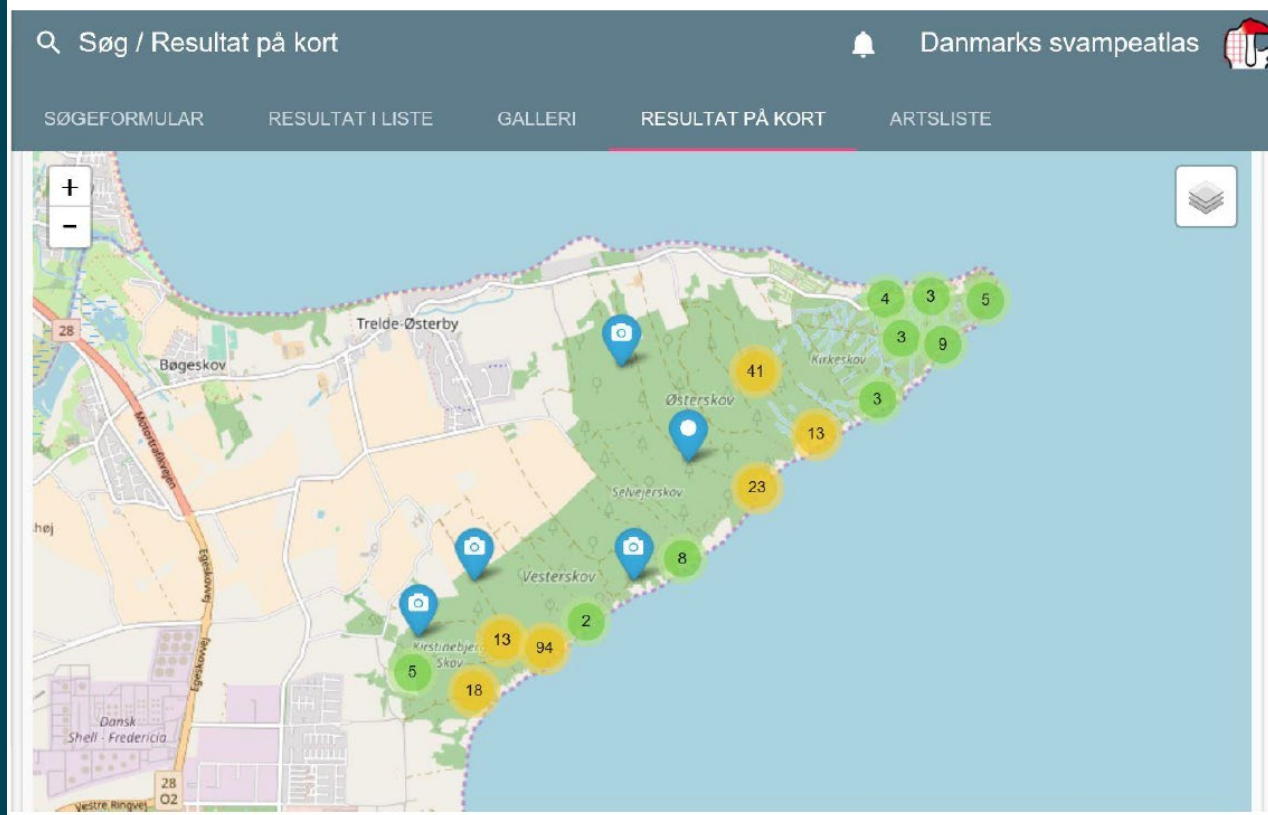
# Svampe



## Udtræk af Rødlistede svampe i Trelde Skovene.

Periode: 01-01-2000 til den 12-09-2018. Der er fundet i alt 67 rødlistede arter i Trelde skovene, primært i skredområderne. Se nedenstående kort og bilag 1.

De nedenstående kort viser hvor de 67 rødlistede arter er fundet i Treldeskovene ( i alt 249 fund). Grøn prik: < 10 fund. Gul prik: 10-100 fund



249 svampe – 67 rødlistede

Særligt kendt for mykorrhizadannere knyttet til eg, bøg, hassel og avnbøg.

Flere gammelskogsindikatorer

Trusler:

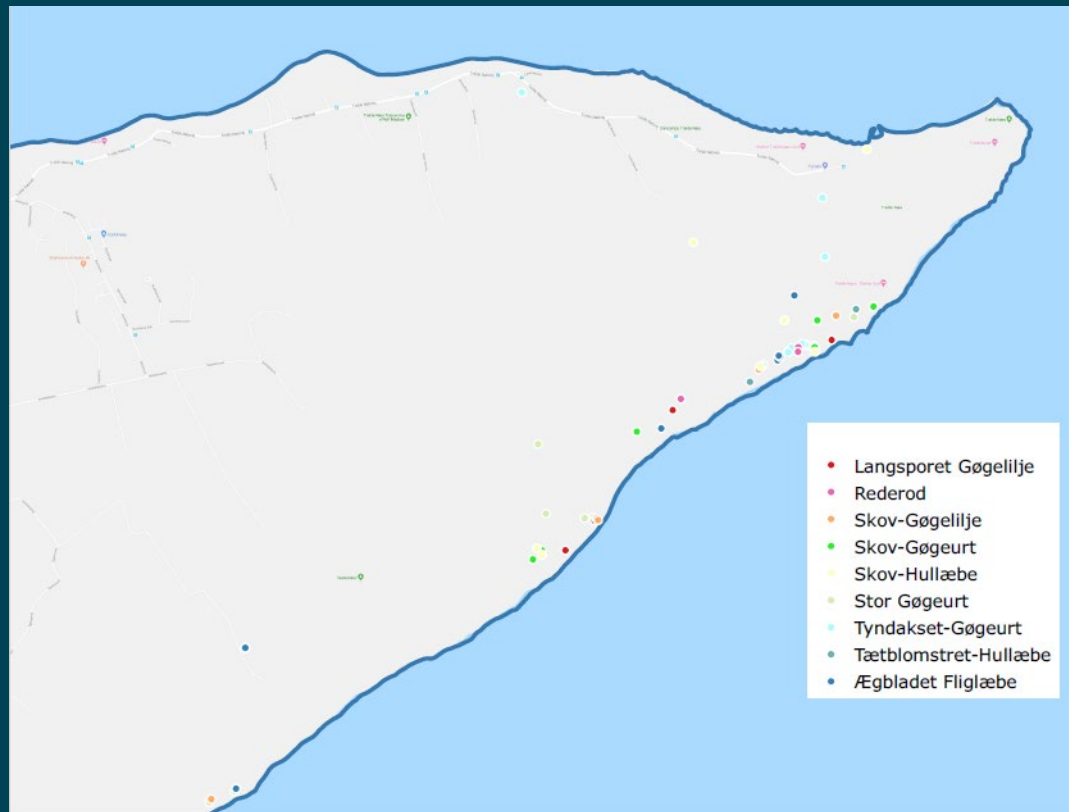
- Renafdrift
- Jordbearbejdning
- Tilplantning med nål eller ikke mykorrhiza dannende løvtræer
- Mangel på gamle træer

# Orkidéer

- En af de bedste lokaliteter i DK
- 11 forskellige orkideer
- Et symbiotisk forhold med svampe og insekter

## Trusler:

- Ødelæggelse af levesteder – renafdrift, skovarbejde, jordbearbejdning, opgravning



# Insekter

Karakteristisk for Treldekovene er tilstedeværelsen af særligt mange sjældne insekter knyttet til gammel skov.

## Trusler:

- Ødelæggelse af levesteder
- Mangel på levesteder
- Fragmentering



Rødlistet EN (Moderat Truet)

**Jordhumle-svirreflue** (vildt sjælden, knyttet til gammelskov), **Kejserkåbe**, **Lille pupperøver** (vildt sjælden, knyttet til gammelskov), **Nyre-træsftsvirreflue** (knyttet til gammelskov), **Pragtsvirreflue** (vildt sjælden, knyttet til gammelskov)

Rødlistet VU (Sårbar):

**Brun bjørnesvirreflue**, **Femplettet køllesværmer**, **Guldhale**, **Okkergul Pletvinge**, **Uldhåret pelssvirreflue** (knyttet til gammelskov)

Rødlistet NT (Næsten Truet):

**Bleg glanssvirreflue**, **Hvid Admiral**, **Ramsløgsvirreflue**, **Seksplettet faldbille**, **Seksplettet køllesværmer**



# Kulturhistorie

- Næssekongen
- Bønderskove/selvejerskove
- Svenskerkrigene
- Harald Plum
- Næssedronningen
- 2. Verdenskrig
- Fredericia Kommune



# Rekreativt

- Grejbank
- Shelter
- Blå flag
- Stier
- Naturskole
- Troldehuset



# Frednings- og planlægningsmæssige forhold

## Nationalplanforhold

- [Fredning](#)
- [Danmarks Naturkanon](#)
- [Nationalt Geologisk Interesseområde](#)
- [Nationalt Kystområde](#)

## Kommuneplanforhold

- Økologisk forbindelse, Område med naturbeskyttelsesinteresser, Bevaringsværdigt landskab og Værdifuldt kulturmiljø og delvist Naturpark Lillebælt.

## Lokalplanforhold

- lokalplan for campingpladsen

## Øvrige planforhold

fredningslignede deklARATION.

Området i kommunens naturkvalitetsplan udpeget som særligt fokusområde.

- Handlingsplan for fredning 2013



# Hvad er truslen?

Over halvdelen af de truede arter i Danmark er tilknyttet skov. Levesteder; gamle træer, dødt ved, fugtig bund og lysåbninger, gradienter.

Skovdrift er den primære trussel imod de skovlevende arter.

En landsdækkende indsats er nødvendig.

Anbefaling: Det samlede skovområde på Trelde halvøen udlægges til urørt skov.

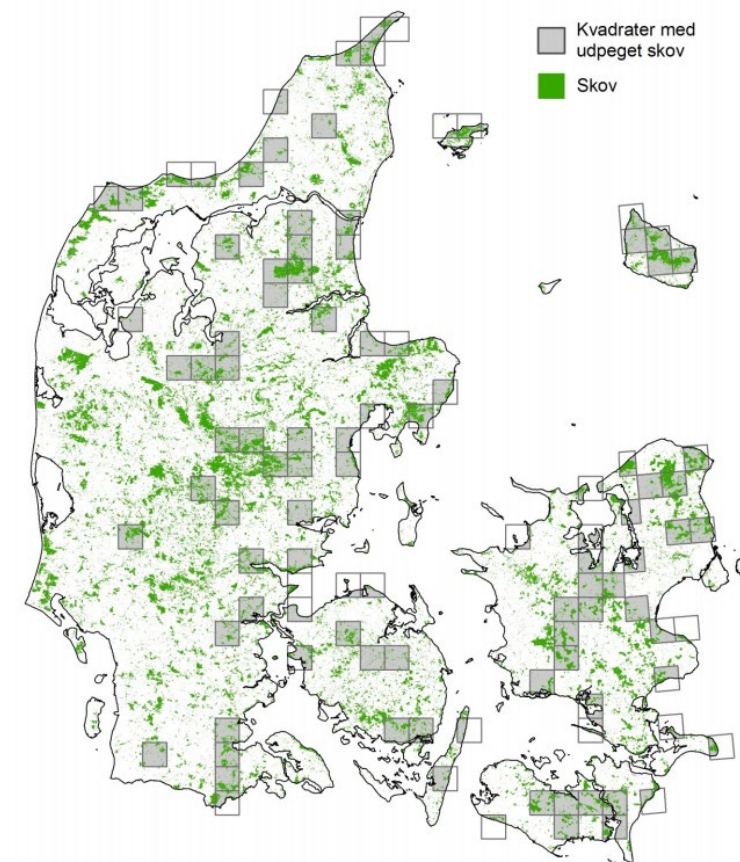


## Bevarelse af biodiversiteten i de danske skove

En analyse af den nødvendige indsats, og hvad den betyder  
for skovens andre samfundsgoder



### Bevarelse af biodiversitet i løvskov. Hovedscenariet





# § 1 Fredningens formål

---

## **Fredningen har til formål at,**

- bevare og forbedre områdets naturværdier, herunder levemulighederne for plante- og dyreliv.
- sikre og udvikle gunstige forhold særligt for arter tilknyttet gammel løvskov.
- medvirke til at sikre Danmarks internationale traktatmæssige forpligtelser med hensyn til at beskytte naturtyper og arter.
- sikre fri dynamik på kyststrækningen mellem Hyby Fælle og Trelde Næs.
- sikre områdets geologiske værdier.
- sikre og forbedre offentlighedens adgang og områdets rekreative kvaliteter.
- formidle de naturmæssige og kulturhistoriske værdier tilknyttet området og brugen heraf.

# § 2 Bevaring af området

---

De fredede arealer skal bevares i deres nuværende tilstand, som primært er karakteriseret ved løvskovsdomineret skov, med mindre en tilstandsændring er påbudt eller tilladt i de følgende bestemmelser eller tillades ved dispensation efter § 12.

Stk. 2. Ejendomme må ikke udstykkes og eksisterende matrikelskel skal bevares.

Stk. 3. Fredningsnævnets godkendelse erstatter ikke nødvendige tilladelser eller dispensationer, som skal indhentes ved andre myndigheder.

# § 3 Arealernes drift og anvendelse (1/5)

---

**Driften, anvendelsen og plejen tilrettelægges så fredningens formål opfyldes.**

## **Stk. 2. Urørt skov:**

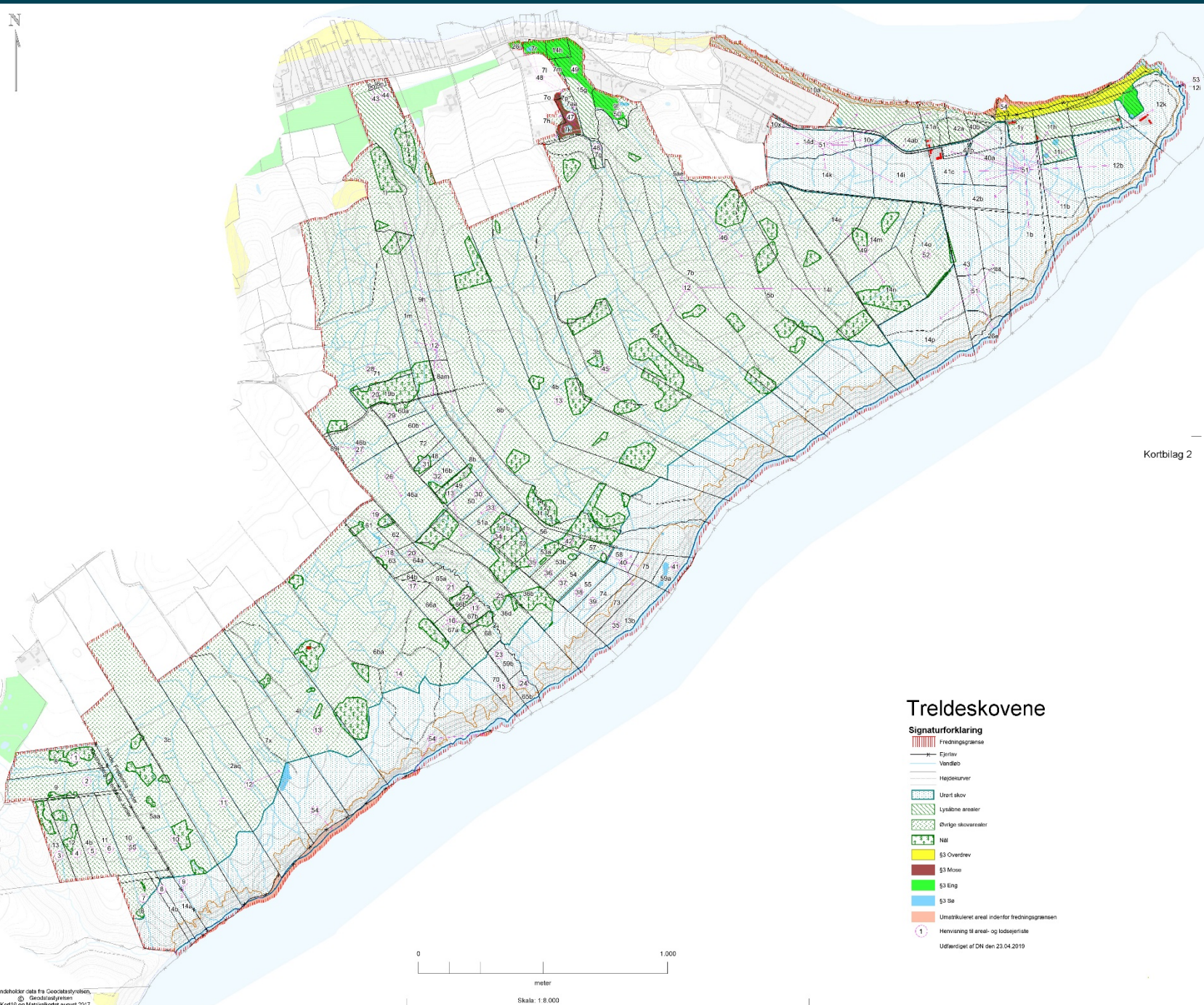
- **De på fredningskortet markerede skovarealer udlægges til urørt skov. Der må i den urørte skov ikke udføres nogen former for forstlig drift eller jordbearbejdning. Foryngelsen af skoven skal ske ved fri naturlig selvfor yngelse. Udgåede træer, stubbe og dødt ved må ikke fjernes.**
- **Der må kun foretages hugst/beskæring for, at offentligheden kan færdes sikkert og ubesværet på veje, stier og offentlige arealer, samt for at fjerne ahorn, ikke hjemmehørende træer og invasive arter. Veje og stier kan i øvrigt friholdes for væltede træer og nedfaldende grene.**



## § 3 Arealernes drift og anvendelse (2/5)

---

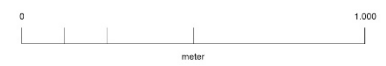
- Fredningen er ikke til hinder for, at der i den urørte del af skoven foretages en aktiv forvaltning med fokus på at minimere negative effekter af den hidtidige forstlige drift, samt at genskabe naturlige dynamikker, som er en forudsætning for at opretholde og udbygge skovenes samlede biodiversitetspotentiale. Det kan være tiltag til fremme af naturlig skovstruktur, succession eller hydrologi. Sådanne naturforbedrende tiltag skal indgå i den til hver tid gældende plejeplan. Det overordnede mål er dog, at skovene med tiden bliver så selvforvaltende som muligt, med mindst mulig indgriben.
- Fredningen er ikke til hinder for at ejendomme, der afledt af fredningen udelukkende består af urørt skov, må udtage max. 10 rm brænde til eget forbrug pr. år. Udtaget skal ske med størst muligt hensyn til de biologiske værdier og godkendes af plejemyndigheden inden hugsten påbegyndes.



Kortbilag 2

### Tredeskoven

- Signaturforklaring**
- Fredningsgrænse
  - Ejendomsgrænse
  - Vandsløb
  - Højskelinjer
  - Ubrødt skov
  - Lysløse arealer
  - Øvrige skovarealer
  - Nål
  - S3 Overdrev
  - S3 Mose
  - S3 Eng
  - S3 Sø
  - Umiddelbart areal indenfor fredningsgrænsen
  - Henvielse til areal- og lodsejerliste



Indeholder data fra Geodatastyrelsen,  
 © Geodatastyrelsen  
 Kort10 og Matrikelkort august 2017

# § 3 Arealernes drift og anvendelse (3/5)

---

## Stk. 3. Øvrige skovarealer:

- De øvrige skovarealer skal drives på en naturskånsom måde med løbende bevaring af et større antal gamle træer og et stabilt skovklima med et vedvarende skovdække. Skovdriften skal være ekstensiv og sikre opretholdelse og udvikling af biologiske værdier.
- Der må ikke gødes eller anvendes pesticider.
- Renafdrifter skal så vidt muligt undgås, men kan udføres i begrænset omfang. Der må ikke renafdrives sammenhængende løvskovsarealer på over 0,5 ha ad gangen. Undtaget er bevoksninger hvor eg er hovedtræ; disse kan renafdrives i et skovdyrkningsnødvendigt omfang.

# § 3 Arealernes drift og anvendelse (4/5)

---

- Efter at fredningen er trådt i kraft, skal lodsejeren i dialog med plejemyndigheden udpege min. 5 hovedtræer på hver ha med en brysthøjdediameter på min. 50 cm til naturligt henfald. Træerne markeres fysisk og noteres i skovkort, så de kan lokaliseres efterfølgende. Udpegningen skal så vidt muligt gå på de biologisk mest værdifulde træer. Undtaget kravet om udpegning af disse "veterantræer" er nåletræsbevoksninger.
- Ved plantning eller såning skal der anvendes hjemmehørende træarter og buske, jf. den til enhver tid gældende definition anvendt af Miljø- og Fødevarerministeriet - for tiden "40 danske træer og buske". Der må dog forekomme spredt indblanding af andre træarter (max. 10% pr. ha). Den spredte indblanding kan eks. være ammetræer, herunder nåletræer
- Eksisterende nåletræsbevoksninger (inkl. juletræs- og pyntegrøntkulturer), jf. kortbilag 2, kan opretholdes og drives som hidtil. Dog skal forbud mod pesticider og gødning respekteres senest 10 år efter fredningens gennemførelse. Undtaget er sprøjtning mod snudebilleangreb.

## § 3 Arealernes drift og anvendelse (5/5)

---

Fredningen er ikke til hinder for biodiversitetsfremmende tiltag, yderligere ekstensivering, ophør af forstlig drift eller udlægning af åbne naturarealer (jf. skovlovens bestemmelser) på de øvrige skovarealer.

Stk. 4. Lysåbne arealer: De på fredningskortet markerede lysåbne arealer må ikke tilplantes, omlægges, gødes eller sprøjtes.

Stk. 5. Fredningen er ikke til hinder for skovgræsning med dertil hørende hegning.

## § 4 Bebyggelse (1/2)

---

Der må ikke etableres nye boliger i området, herunder hverken i eksisterende bebyggelse eller som nybyggeri.

Stk. 2. Der må ikke opføres anden ny bebyggelse, herunder skure, boder, jagthytter og lignende. Forbuddet omfatter tillige, terrasser, drivhuse og andre faste indretninger uden tilknytning til den eksisterende bebyggelse. Sådanne konstruktioner kan opføres på arealer som er omfattet af fredningskortets signatur "bebyggelse med have og gårdsplads".

Undtaget herfra er bygninger/anlæg på offentlige arealer (eksempelvis udvidelse/ændringer af Naturcentret, Naturskolen og Troldehuset mv. inkl. afledte påkrævede tilstandsændringer af nærliggende udenomsarealer), samt shelters og friluftsfaciliteter jf. § 5 stk. 5.

## § 4 Bebyggelse (2/2)

---

Stk. 3. Tilbygning til og udvendig ombygning af eksisterende lovlige bygninger på private arealer er tilladt, men kræver Fredningsnævnets tilladelse mht. landskabelig påvirkning og tilpasning til eksisterende bebyggelse. Fredningen er ikke til hinder for indvendig ombygning af eksisterende bygninger.

Stk. 4. Fredningen er ikke til hinder for midlertidig anbringelse af skurvogne/arbejdsskure op til 10 m<sup>2</sup>, der i kortere perioder er nødvendige for skovdrift eller naturpleje (max. 6 uger). Fredningen er ej heller til hinder for opstilling/opsætning af midlertidige faciliteter/pavilloner ifm. offentlige arrangementer.

Stk. 5. Fredningen er ikke til hinder for anbringelse af sædvanlige læskure til græssende dyr efter plejemyndighedens godkendelse af udformning, størrelse og placering.

# § 5 Faste konstruktioner og anlæg (1/2)

---

Der må ikke etableres faste anlæg og konstruktioner som f.eks. tårne, vindmøller, tankanlæg, kystsikring, transformerstationer og master. Der må ikke føres luftledninger over arealerne. Der må kun etableres sædvanlig nedadrettet belysning og kun i tilknytning til P-pladser, boliger og driftsbygninger. Eksisterende kystsikring kan vedligeholdes.

Stk. 2. Udenfor have- og gårdspladsarealer må der ikke anbringes campingvogne eller lignende, og teltslagning må kun finde sted midlertidigt.

Stk. 3. Etablering af sportsanlæg som golfbaner, skydebaner, motorbaner, ridebaner, mountainbikebaner m.m. er ikke tilladt.

Stk. 4. Der må alene opsættes almindelige landbrugshegn (trådhegn) til husdyrbrug. Fredningen er ikke til hinder for anden hegning i forbindelse med naturpleje efter plejemyndighedens godkendelse af udformning, størrelse og placering og offentlighedens adgang. Sædvanlige hegn omkring nyplantninger og foryngelser er tilladt såfremt disse fjernes igen inden 10 år. Hegn skal holdes i jordfarver.



# § 5 Faste konstruktioner og anlæg (2/2)

---

Stk. 5. Fredningen er ikke til hinder for opsætning af informationstavler mhp. formidling i området og ej heller borde, bænke, skraldespande, trapper, spang, broer og friluftsfaciliteter (herunder shelter, overnatningsplads mm.) efter plejemyndighedens godkendelse.

Stk. 6. Der må ikke anlægges nye veje og stier uden plejemyndighedens godkendelse. Almindelig vedligeholdelse af eksisterende veje og stier er fortsat tilladt.

Stk. 7. Fredningen er ikke til hinder for etablering af de nødvendige foranstaltninger i forbindelse med pleje, anlæg af offentlige parkeringspladser og stier mv., f.eks. stenter, drikkeanlæg, fangfolde og lignende.

Stk. 8. Fredningen er ikke til hinder for etablering af stenrev.

# § 6 Terrænændringer mv.

---

Terrænændringer herunder råstofindvinding er ikke tilladt. Der må ikke fyldes op, graves af eller planeres eller deponeres inden for fredningsområdet.

Stk. 2. Der må ikke etableres nye grøfter eller dræn. Plejemyndigheden kan dog i særlige tilfælde godkende nye grøfter eller dræn, hvis formålet er at muliggøre naturpleje, eller hvis det er nødvendigt for opretholdelse af udlagte veje og stier.

Stk. 3. Eksisterende dræn og grøfter kan vedligeholdes i de § 3 omtalte "øvrige skovarealer". På de urørte skovarealer må alene gennemgående dræn og grøfter vedligeholdes.

Stk. 4. De på fredningskortet markerede sten og jorddiger må ikke nedlægges. Gennembrud ifm. f.eks. stier er acceptabelt.

# § 7 Offentlighedens adgang (1/3)

---

Offentlighedens adgangs- og opholdsret i området følger som udgangspunkt de almindelige bestemmelser i gældende love. Herunder gælder bl.a. at gående kan færdes overalt på de offentlige arealer (fladefærdsel).

Stk. 2. De nye skovstier og eksisterende veje og stier (markeret med særlig signatur på fredningskortet) er åbne for offentligheden til fods eller cykel, med undtagelse af "bærestien"/trampestien, som kun er åben for gående.

Stk. 3. De nye skovstier og holdepladser skal etableres og vedligeholdes af plejemyndigheden. Den nøjagtige linjeføring fastlægges af plejemyndigheden og der skal gives lodsejeren mulighed for at udtale sig om placeringen.

Stk. 4. De nye skovstier skal anlægges som rekreative skovstier, tilpasset natur og landskab. Stierne kan anlægges med op til ca. 2 m i bredden excl. udlæg afhængigt af forholdene. Plejemyndigheden skal i øvrigt etablere de nødvendige spange og broer til at sikre sammenhæng i stisystemet.

# § 7 Offentlighedens adgang (2/3)

---

Stk. 5. Eksisterende veje og stier mv., som vist med særlig signatur på fredningskortet, må ikke nedlægges og plejemyndigheden kan evt. forbedre fremkommeligheden/tilgængeligheden efter behov og skabe forbindelse til det øvrige stisystem. Plejemyndigheden skal godkende, at stier, veje og markvejes nuværende tracé ændres, med udgangspunkt i at den samlede stiforbindelse gennem landskabet ikke afbrydes, og offentlighedens mulighed for at opleve det fredede område ikke forringes.

Stk. 6. Offentligheden har ret til at færdes til fods på "bærestien"/trampestien, jf. Kortbilag 1. Plejemyndigheden skal løbende foranledige sikring/forlægning af stien således, at den er farbar og forsvarlig at færdes på året rundt og gennemgående (ved hjælp af spang, broer, grus, armering mv.) også efter skred i skrænten. Plejemyndigheden skal sikre at stien/færdslen ikke forringer naturværdier unødigt og at der samtidig er forbindelse til de øvrige stisystemer i området (evt. ved at forlænge disse). Plejemyndigheden skal etablere de nødvendige spange/broer til at sikre sammenhæng i stisystemet. Plejemyndigheden kan opsætte foranstaltninger som chikaner eller bomme til regulering af færdsel på stien.

# § 7 Offentlighedens adgang (3/3)

---

Stk. 7. Plejemyndigheden kan til enhver tid skilte, ruteafmærke på træer og opsætte informationstavler på trampestien samt de nye skovstier og eksisterende veje/stier jf. kortbilag 1.

Stk. 8. Hvor adgang til de på fredningskortet udpegede stier forhindres ved hegning af hensyn til græssende husdyr, skal stierne holdes åbne og tilgængelige for offentligheden med stenter, klaplåger eller lignende, eller ved at føre stien udenom foldene.

Stk. 9. Plejemyndigheden kan af hensyn til bevarelsen af plante- og dyrelivet fastsætte regler for begrænsning af offentlighedens færdsel i området. Og plejemyndigheden har i øvrigt ret til kørsel på veje og stier og til at observere udviklingen af flora og fauna i det fredede område.

Stk. 10. Større arrangementer/ture mv. i den offentligt ejede skov, i urørt skov og på veje og stier i hele skovområdet kræver tilladelse fra plejemyndigheden; som forinden orienterer lodsejerne herom.

Stk. 11. Etablering af stisystemer mm. skal realiseres inden for 2 år efter at fredningen er endelig gennemført.

# § 8 Naturpleje og Naturgenopretning (1/2)

---

Fredericia Kommune er plejemyndighed på de private og kommunalt ejede arealer, mens den administrerende statslige myndighed er plejemyndighed på de statsejede arealer.

Stk. 2. Plejemyndighederne gennemfører pleje til opfyldelse af fredningens formål i henhold til den til enhver tid gældende bekendtgørelse om pleje af fredede arealer og tilsyn, for tiden bekendtgørelse nr. 924 af 27. juni 2016.

Stk. 3. På privatejede arealer har plejemyndigheden ret til uden udgift for vedkommende ejer, at foretage plejearbejder, når ejeren er underrettet derom og har haft mulighed for selv at lade arbejdet udføre. Det kan eksempelvis være:

- Træffe foranstaltninger til fremme af et rigt og varieret dyre- og planteliv herunder at sikre og om muligt forbedre levevilkårene for sjældne arter af dyr og planter tilknyttet gammel løvskov.
- Sikre at stier og trampespor holdes åbne for offentligheden.
- Bekæmpe arter, der er angivet på Miljøstyrelsens liste over invasive arter.

# § 8 Naturpleje og Naturgenopretning (2/2)

---

Stk. 4. Plejemyndighederne har, uanset fredningen, som hidtil pligt til at pleje egne naturarealer, som er omfattet af naturbeskyttelseslovens § 3.

Stk. 5. Fredningen er ikke til hinder for naturgenopretning, der udmønter fredningens formål. Naturgenopretningsprojekter skal gennemføres i overensstemmelse med et nærmere beskrevet projekt, som forinden er forelagt berørte myndigheder og lodsejere, tilstødende lodsejere, forpagtere, grundejerforeninger og Danmarks Naturfredningsforening til udtalelse samt godkendt af Fredningsnævnet.

Stk. 6. Plejemyndigheden skal godkende formidlingsmæssige aktiviteter, som har til formål at øge offentlighedens viden om naturforhold (herunder mindre fældninger, beskæringer mv.) og /eller aktiviteter, som vurderes ikke at have negativ indflydelse på områdets værdier (f.eks. træklating, rappelling mv.)

# § 9 Plejeplaner

---

Plejemyndighederne udarbejder en fælles plejeplan for det fredede område senest 2 år efter fredningens gennemførelse. Herefter laves plejeplaner efter behov.

Stk. 2. Plejeplanen skal redegøre for naturplejeforanstaltninger og evt. mindre anlægsarbejder samt eventuelle detailændringer i almenhedens adgangsret.

Stk. 3. Der skal gives grundejere og Danmarks Naturfredningsforening mulighed til at udtale sig om forslaget til plejeplan.

Stk. 4. Såfremt der er uenighed om indholdet af plejeplanen, forelægges de specifikke uenigheder for Fredningsnævnet til afgørelse, jf. den til enhver tid gældende bekendtgørelse om pleje og tilsyn af fredede arealer, for tiden bekendtgørelse nr. 924 af 27. juni 2016.



# § 10 Jagt

---

Jagt er tilladt i overensstemmelse med den til enhver tid gældende lov om jagt og vildtforvaltning.

---

# § 11 Forhold til lov om skove (bonus)

---

I henhold til Naturbeskyttelseslovens § 38 stk. 7, jf. Skovlovens § 9 nr. 3 erstatter denne fredning tilladelser efter Skovloven for så vidt angår tilladelse til, at skovarealer der i henhold til § 3 udlægges til urørt skov, får status som sådan.

---

# § 12 Dispensation

---

Fredningsnævnet kan meddele dispensation fra fredningsbestemmelserne, såfremt det ansøgte ikke vil stride mod fredningens formål, jf. Naturbeskyttelseslovens § 50, stk. 1.

# § 13 Ophævelse af eksisterende deklARATION og fredning

---

Fredningen af Trelde Næs - reg. nr. 00075.00 - fra 1930 ophæves med gennemførelsen af nærværende fredning.

Ligeledes ophæves Vejle Amts deklARATION af 25. marts 1968 – j.nr. 22-22-4-66 – vedr. bestemmelser om arealernes drift og brug.

# § 14 Retsvirkning

---

Med Fredningsnævnets offentlige bekendtgørelse af sagens rejsning, jf. Naturbeskyttelseslovens § 37, får bestemmelserne for de skovarealer, der i henhold til § 3 er omfattet af bestemmelserne for skovarealer der udlægges til urørt skov, retsvirkning jf. § 37, stk. 3 i samme lov.

# Tak for jeres tålmodighed

Danmarks  
Naturfredningsforening



film



# Besigtigelse

