

---

Fredningsforslag i Fredericia kommune for

# Treldeskovene

Fredericia Kommune og Danmarks Naturfredningsforening, marts 2019



**Fredericia  
Kommune**



Danmarks  
Naturfredningsforening



Dato: marts 2019

Sagsbehandlere:

Kaare T. Kristensen (DN)

Kontaktoplysninger: mail: [kaare@dn.dk](mailto:kaare@dn.dk); tlf. nr. 29 80 48 12

Carsten Pedersen (Fredericia Kommune)

Kontaktoplysninger: mail: [carsten.pedersen@fredericia.dk](mailto:carsten.pedersen@fredericia.dk); tlf. nr. 41 16 25 20

Fredningsnævnet for Syddjylland, Nordlige del

## Forslag til fredning af Treldeskovene

### Indholdsfortegnelse

1. Baggrunden for forslaget.....	3
2. Fredningsforslagets afgrænsning .....	3
3. Beskrivelse af fredningsområdet .....	4
4. Frednings- og planlægningsmæssige forhold.....	19
5. Forslag til fredningsbestemmelser .....	21

Bilag:

Bilag 1: Areal- og lodsejerliste

Bilag 2: Budgetoverslag

Bilag 3: Bemærkninger til budgetoverslaget

Bilag 4: Eksisterende fredning og deklarationsfredning for Næsset

Bilag 5: Udtalelse fra Københavns Universitet - Center for Makroøkologi

Bilag 6: Artsliste

Bilag 7: Udtalelse af Dansk Botanisk Forening

Kortbilag:

Kortbilag 1: Fredningskort i 1:6000 og oversigtskort i 1:25.000

Kortbilag 2: Arealer beskyttet efter naturbeskyttelseslovens § 3, Nåleskov, Urørt skov, Øvrige skovarealer og Lysåbne arealer.

Litteraturliste:

## **1. Baggrunden for forslaget**

Danmarks Naturfredningsforening fremsætter hermed, i henhold til Naturbeskyttelseslovens § 36, jf. § 33 stk. 3, forslag til fredning af Treldeeskoven i Fredericia Kommune, i alt ca. 640 ha.

Nordøst for Fredericia ligger Treldeeskoven. Skovene rummer en artsrigdom ud over det sædvanlige, og forekomsten af sjældne og truede planter, svampe, insekter og fugle i skovene er unik i en national sammenhæng. Den høje biodiversitet skyldes primært to ting – nemlig de særlige geologiske forhold og områdets lange skovhistorie.

Området har sandsynligvis været skovbevokset siden sidste istid – noget som er meget sjældent i Danmark. Det kontinuerlige skovdække er meget vigtigt for de skovlevende dyre- og plantearter. Mange af arterne i området er såkaldte indikatorarter for gammel skov og er både tilknyttet og afhængige af et kontinuerligt løvtræsskovdække, dødt ved og et stabilt skovklima.

Lillebæltskysten er, ud over at være skovbevokset, også en særlig geologisk skueplads. Kysten er nemlig præget af dramatiske og karakteristiske skred i det plastiske ler. Skreddene sker, når leret i jordlagene vandmættes. Vandet gør leret plastisk, hvilket giver nogle imponerende skredzoner, hvor hele træer og mindre skovpartier skrider i Lillebælt.

Denne blanding af særlige geologiske forhold og kontinuerligt skovdække findes ikke lige i hele landet, og det giver nogle ganske særlige naturforhold i en bræmme langs hele kystskrænten. Den naturlige kystdynamik giver et større og mere varieret lysindfald og flere forskellige habitater end i en normal skov. Tilsammen giver det skoven et særligt udtryk og et højest særegent naturindhold.

Af særlige arter i skovene kan nævnes flere forskellige orkideer, eksempelvis Stor Gøgeurt, der også er ansvarsart for kommunen. Derudover findes en lang række sjældne svampe og insekter. Der er bl.a. fundet flere rødlistede sommerfugle og over 50 forskellige arter af rødlistede svampe. Arter som disse, der er knyttet til gamle træer, dødt ved, skovmoser eller skovlysninger er generelt på tilbagetog i Danmark. Det sker primært, fordi deres naturlige levesteder er blevet færre på grund af intensiv skovdrift, og samtidig er de tilbageværende individer blevet mere spredt i landskabet.

Den naturlige dynamik ved kysten og de mange sjældne arter tilknyttet skovene er ikke tilstrækkeligt fremtidssikret. Der findes i lovgivningen eller den praktiske forvaltning ingen andre konkrete tiltag end fredning, som kan sikre områdets store naturværdier mod hverken pludselig eller langsom forringelse. Der kan således opstå u hensigtsmæssige situationer, hvor skovdriften kolliderer med naturhensyn, og der sker uoprettelig skade på sårbare arter.

Fredningsforslaget sigter således på med rettidig omhu at sikre en forbedring og varig beskyttelse af naturværdierne og den særlige geologi i Treldeeskoven.

## **2. Fredningsforslagets afgrænsning**

Fredningsforslaget omfatter Treldeeskoven i deres helhed. Treldeeskoven er en samlet betegnelse for skovområdet, der strækker sig i et bælte fra Hyby Fælled i vest til Trelde Næs i øst. Det er kommunens største skovområde og omfatter skovene på Trelde Næs, Kirkeskoven, Østerskov, Selvejerskov, Vesterskov og Kirstinebjerg skov.

Fredningsforslaget afgrænses mod sydvest af den eksisterende fredning for Hyby Fælled. Fredningsgrænsen mod nord/nordvest følger skovbrynet som en knækket linje. Enkelte steder er inkluderet lysåbne naturtyper grænsende op til skoven. Fredningsforslaget inkluderer ikke

selve campingpladsen på Trelde Næs, men inddrager derimod det offentlige areal mellem campingpladsen og stranden, herunder Trelde Klint.

Fra det yderste af Trelde Næs går fredningsgrænsen langs kysten hele vejen ned til Hyby Fælled. Fredningsforslagets afgrænsning fremgår af kortbilag 1.

Fredningsforslaget dækker ca. 640 ha og omfatter 54 lodsejere. Fredericia Kommune ejer knap 100 ha. Staten (Søfartsstyrelsen) ejer ca. 1 ha. Resten er fordelt på 52 private lodsejere, hvoraf de fleste ejer under 5 ha, mens nogle få ejer arealer af betydelig større størrelse. En enkelt privat lodsejer råder over 97 ha.

### 3. Beskrivelse af fredningsområdet

Fredningsforslaget dækker et skovområde, der består af flere forskellige skove, herunder Skoven på selve Trelde Næs, Østerskov, Selvejerskoven, Kirkeskoven og Vesterskov og Kirstinebjerg skov inderst mod Hyby fælled. Den samlede betegnelse for skoven vil i det følgende være Treldeskovene.

#### Landskab

Trelde Næs ligger som en halvø mellem Vejle Fjord og Lillebælt. Landskabet er meget oplevelsesrigt og karakteriseres af gamle løvtræsdominerede skove, en interessant geologi og en dramatisk kyststrækning.



Figur 1. Det yderste af Treldehalvøen. Foto: visitlillebælt.dk

På den centrale del af Treldehalvøen ligger et langstrakt plateau, der i en højde på 44-48 meter strækker sig fra Østerskov over den nordlige del af Vesterskov ned mod Hyby Fælled. Terrænet på den centrale del af halvøen er relativt fladt og let skrånende mod hhv. Lillebælt og Vejle Fjord. Plateauet gennemskæres flere steder af dybe smeltevandssprækker, der gennem årtusinder har eroderet sig gennem overfladen.

Treldeskovene vokser højt i terræn, hvilket forstærker skovene som et markant landskabselement. Området opleves specielt godt fra Lillebælt, hvor de godt 30 meter høje skovbevoksede skrænter rejser sig imponerende fra vandet. Kysten siges da også til at være Danmarks længste og mest imponerende skredkyst. Er man ikke den heldige ejer af en båd, opleves skovene også rigtigt fint på cykel eller i bil fra Trelde Næsvej eller Skullebjergvej.

## Jordbundsforhold

Jordbunden i fredningsområdet er helt overvejende moræneler med enkelte, små områder af smeltevandssand og -grus. I lavningerne på nordsiden af halvøen findes lokalt ferskvandsaflejringer og i kystzonen sand. Området er dog særligt kendt for det store indhold af plastisk ler. Leret er en blanding af det såkaldte Røsnæs- og Lillebæltsler og er kendetegnet ved en overordentlig stor finhedsgrad. Det plastiske ler findes normalt langt dybere i undergrunden, men er på Treldehalvøen presset op i flager og blandet ind i morænen af istidens gletsjere.

Det store indhold af plastiske ler betyder, at jorden revner og sprækker, når den tørrer ud om sommeren. Når regnen så sætter ind om efteråret, optages store vandmængder, der gør leret plastisk. Det plastiske ler kombineret med skrænterne ud mod Lillebælt bevirker, at store områder skrider i vandet. Kysten mod Lillebælt er derfor præget af dramatiske skredzoner, hvor terrasser med hele træer og mindre skovpartier langsomt glider i vandet, se figur 2. Disse skred er et naturligt fænomen, som man kun kan opleve ganske få steder i landet. Kyststrækningen er derfor også udpeget til National Kyststrækning.

Jordbunden har udover de store mængder ler også et højt kalkindhold. Denne kombination sammenholdt med de store skred har stor betydning for vækstvilkårene i området. Det giver de specialiserede og sjældne arter øgede konkurrencefordele. Derfor er mange af arterne på Treldehalvøen kun fundet på ganske få lokaliteter i landet. Det er eks. orkideer som Stor Gøgeurt, Skovgøgeurt, Langsporet Gøgelilje og Tætblomstret Hullæbe.



Figur 2. En af de dramatiske skredzoner ud mod Lillebælt. Hele træer rives løse, når der opstår større skred. Her må et egetræ langsomt, men sikkert, lade livet.

## Geologi og geologiske værdier

Treldehalvøen er geologisk set et særdeles interessant område, der på flere felter giver et værdifuldt indblik i Danmarks geologiske forhistorie. Det gælder både i forbindelse med undergrunden og dens dyreliv og med de processer, aflejringer og strukturer, der blev resultatet af istidens voldsomme omvæltninger.

Halvøen ligger i den centrale del af det østjyske fjordlandskab, der strækker sig mellem kysten og den Østjyske Israndslinie fra Mols til Kruså. Her fungerede kystlandskabets fjorde som tunneldale i forbindelse med den maksimale nedisning, der i slutningen af sidste istid for godt 20.000 år siden nåede frem til hovedopholdslinien i Midtjylland. Afsmeltingen af ismasserne herfra blev hurtigt efterfulgt af et nyt isfremstød, der for omkring 18.000 år overskred kysten og kort derefter stoppede ved den østjyske israndslinie i kort afstand fra kysten. De østjyske gletsjere udglattede landskabet og lagde et tyndt morænedække over Treldehalvøen, og dermed var opbygningen af landskabet i de store linjer fuldendt som en tilspidset moræneflade begrænset af fjorde på begge sider.

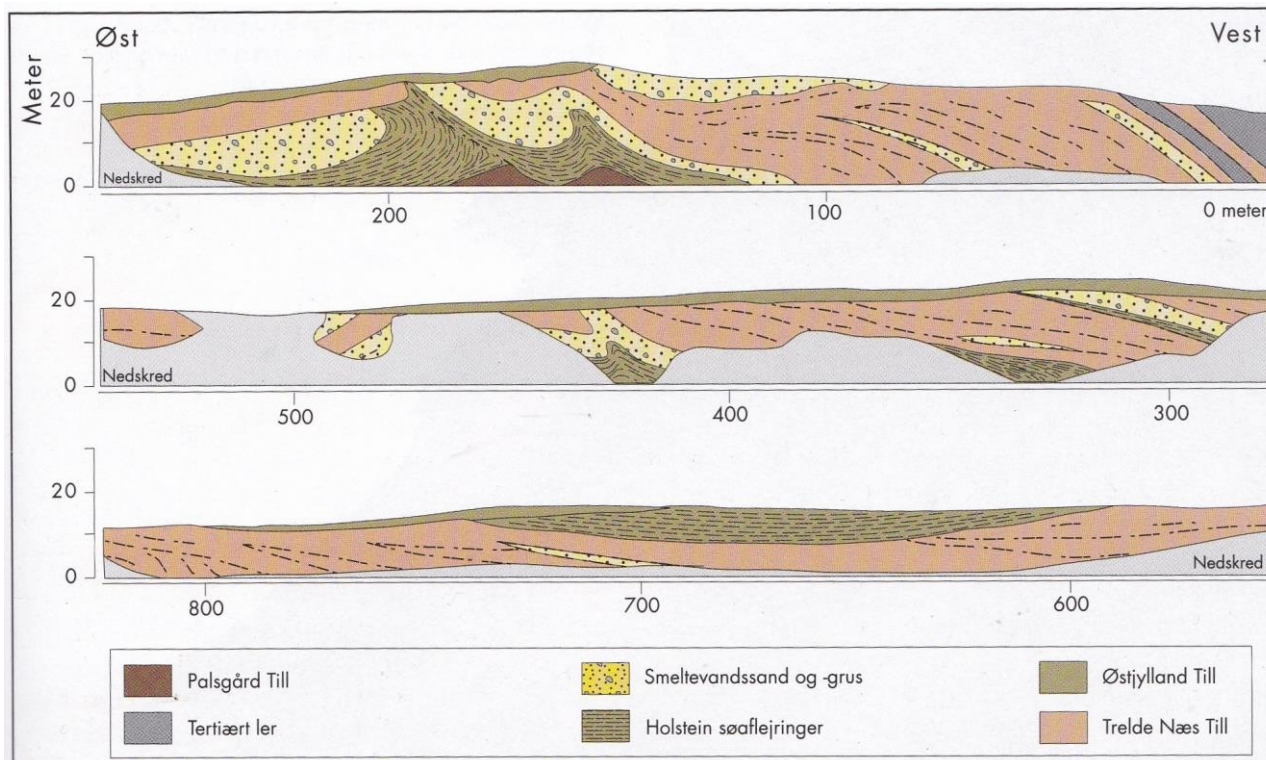
Istidens utallige gletsjeroverskridelser over området har imidlertid også medført omvæltninger, i jordlagene, som man kun undtagelsesvist fornemmer på den rolige overflade, men som på Treldehalvøen dukker op i de dybere snit i kystklinerne. Og som bevidner den geologi, der tidligere har præget Treldehalvøen og Danmark i det hele taget.

Langs Lillebæltkysten har gletsjerne oppresset store flager af plastisk ler fra undergrunden. Leret er det såkaldte Røsnæs- og Lillebæltssler, der er kendetegnet ved en overordentlig stor finhedsgrad. Leret blev dannet for omkring 50 millioner år siden på et tidspunkt, hvor Nordsøen og Danmark var dækket af et stort og flere hundrede meter dybt hav. I havet blev næsten intet materiale tilført fra de omgivende landområder, og der skete kun en langsom bundfældning af ekstremt finkornet materiale, der formodes at stamme fra vulkansk aktivitet langs en sprække i Atlanterhavet, hvor Europa og Amerika gled fra hinanden. Klimaet var varmt – tropisk eller subtropisk - og havet rummede et rigt dyreliv, som i dag afspejler sig i en rigdom af spændende fossiler. Strækningen mellem Kasser Odde og Hyby Fælle er da også kendt som et særlig godt sted at gå på fossiljagt. Her er fundet flere danekræ, som eks. søliljer, muslinger og krabber, desuden kommer f.eks. knogler og tænder af fisk og fugle, se figur 4.



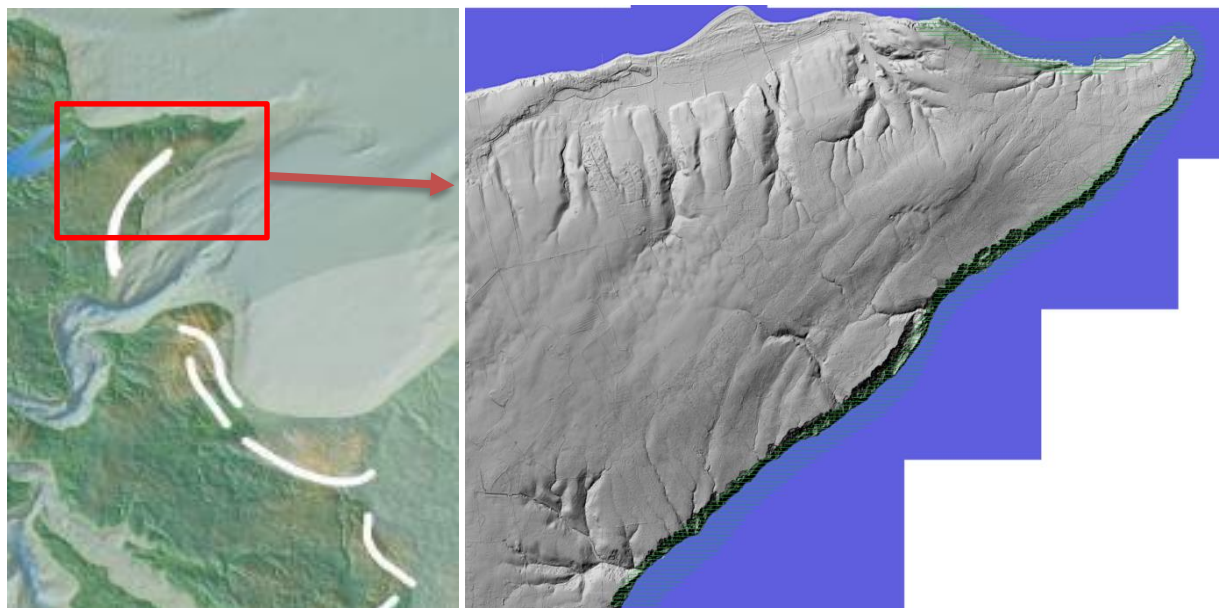
Figur 4. Eksempler på danekræ fra Treldehalvøen: Tv: Sølilje. Midt: Hale og kraniedel fra "sværdfisk". Th: Fuglekranie. Figurer fra bogen Danekræ – Danmarks bedste fossiler.

I Trelde Klint på nordkysten er et helt særligt geologisk profil synligt, se figur 5. Her har istidens gletsjere sammenpresset ældre lag i folder og flager. Plastisk ler findes også her, men det er især aflejringer fra istidens ældre perioder, der har interesse. Trelde klint viser således aflejringer fra alle de tre seneste istider, men måske mest interessant er en aflejring af søkalk og kiselgur fra Holstein Mellemistiden for ca. 400.000 år siden. Trelde Klint er dermed en nøglelokalitet for forståelsen af Danmarks ældre istidshistorie og har lagt navn til enheden Trelde Næs till.



Figur 5. Geologisk profil fra Trelde Klint. Bemærk at der er tale om et sammenhængende profil. Figur fra bogen: Geologisk set – Det sydlige Jylland.

I forbindelse med fredningsforslaget er man blevet opmærksom på et tredje værdifuldt geologisk fænomen: De buede bakkestrøg i den sydlige del af Trelde skovene nogenlunde parallelt med Lillebæltskysten, se figur 6. Bakkestrøgene er af geologen Michael Houmark-Nielsen tolket som randmoræner med fortsættelse på Nordfyn omkring Båring Vig, og som dannet langs en israndslinje under isens bortsmeltning fra hovedstilsandslinien i Midtjylland. I sin yderste konsekvens betyder det, at Trelde halvøen i sin helhed fik sin form for ca. 20.000 år siden som en storstilet randmoræne, da isen smeltede bort fra sin yderstilling ved Hovedopholdslinien i Midtjylland. En nærmere undersøgelse er påkrævet, men landskabsstrukturen bør utvivlsomt beskyttes.



Figur 6.

TV: Randmorænestrøget fra Trelde Næs over Lillebælt til Røjle-halvøen og Båring Vig på Fyn. Tolkning: Michael Houmark-Nielsen.

TH. Skyggekart over Trelde halvøen. På kortet bemærkes de buede bakkestrøg og de stejle skrænter mod Lillebælt og de dybe kløfter, der gennemskærer terrænet. Den grønne skravering markerer det område, som er udpeget til Nationalt geologisk interesseområde.

Geologisk set er kystlandskabet omkring Trelde Næs i særklasse. Lokaliteten har med andre ord stor forsknings-, undervisningsmæssig og landskabelig værdi og er derfor også udpeget til Nationalt Geologisk Interesseområde og Nationalt Kystområde.



## Naturen i skoven

Fredningsforslaget omfatter langt overvejende gammel skov. Skoven består primært af bøgeskov iblandet eg i større eller mindre grad. Underskoven, hvor en sådan findes, består typisk af hassel og tjørn. En mindre del af skoven drives med forskellige former for nåletræ. Omkring 8 % af det samlede skovareal udgøres i dag af nåletræ.

Den yderste del af næsset ejes og drives af Fredericia Kommune. Skovene her drives efter naturnære skovdriftsprincipper med fokus på skovudviklingstypen Eg med ask og avnbøg. I Trolde skoven, yderst på næsset, er der mulighed for at se vrangbøge – bøgetræer, som er forkrøblede og mangestammede. En del af de vrangbøge er bevokset med store mængder vedbend.



Figur 7. En af de vrængede bøge i trolde skoven på Trelde Næs.

På næsset er udlagt en bræmme urørt skov langs Lillebæltskysten, ligesom der i Kirstinebjerg Skov, lige syd for fredningsforslaget, også er udlagt urørt skov i den statejede del af skoven.

Skovene rummer samlet set en varieret skovflora og en artsrigdom ud over det sædvanlige. Forekomsten af sjældne og truede planter, svampe og insekter i skovene er unikt i en national sammenhæng. Mange af arterne i området er såkaldte indikatorarter for gammel skov og er afhængige af et kontinuerligt løvskovdække, dødt ved og et stabilt skovklima. Dertil findes i skredzonerne ud mod Lillebælt nogle særegne vækstvilkår, som giver grobund for en meget specialiseret flora. Det er her, i en bræmme på ca. 300 m langs kysten, at man finder de største biologiske værdier, se bilag 5.

Der er i det forslåede fredningsområde udpeget enkelte naturtyper efter naturbeskyttelseslovens § 3, se kortbilag 2. Det drejer sig om et overdrevsareal på næsset, en række vandløb og et antal mindre søer. Der findes givetvis flere beskyttede naturtyper i skovene jf. skovlovens § 28, men disse er sagsrejser bekendt ikke blevet kortlagt.

Det vil være meningsløst at nævne alle Trelde skovens arter, da der findes så uendeligt mange. I nedenstående fremhæves en del af de særegne arter. En mere fyldestgørende artsliste fremgår i stedet af bilag 6.

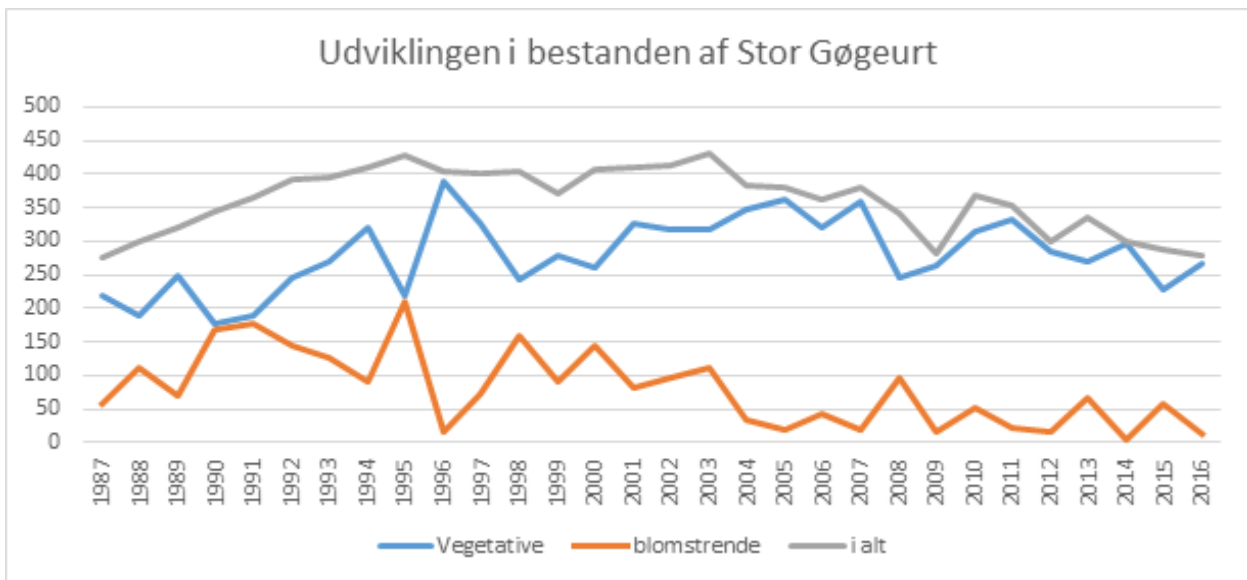
### Flora:

En af Trelde skovens karakteristiske plantefamilier er orkideerne. Der findes i alt 11 forskellige arter i og omkring skovene. Det er arter som eksempelvis Langsporet Gøgelilje, Rederod, Ægbladet Fligblæbe, Skovgøgelilje og Stor Gøgeurt. Der henvises til bilag 7 for en nærmere beskrivelse af fredningsområdets orkideer og dens øvrige flora.



Figur 8: Stor Gøgeurt (tv), Langsporet Gøgelilje (mf) og Skovgøgelilje (th) i Treldeeskovene. Foto: Bjarne Christensen

Stor Gøgeurt er Danmarks mest imponerende orkidé, når den ofte mere end knæhøje plante om foråret står med sin kraftige, lysegrønne bladrosset og sit op til 25 cm lange, tykke aks af smukke, lyse blomster. Den vokser kun fire steder i hele landet, så den er meget sjælden. Den er derfor udpeget til ansvarsart for kommunen. Kommunen har i den forbindelse overvåget bestanden siden 1987, se figur 9. Overvågningsdata viser, at bestanden fluktuerer, men de seneste 10 år har den været faldende. Langsporet Gøgelilje er om muligt endnu mere sjælden end Stor Gøgeurt. Den har kun tre kendte levesteder i Danmark og er tilknyttet bøgeskov.



Figur 9. Bestandsudviklingen af Stor Gøgeurt i Treldeeskovene.

Alle orkideer i Danmark er fredet og må således ikke plukkes, graves op eller på anden måde skades, men der findes ingen krav til pleje eller særlig skovdrift.

Udover orkideerne kan nævnes interessante arter som Skarvgræs, Elfenbens-Padderok, Hylster-Guldstjerne, Lund-Fredløs, Vellugtende Agermåne, Tykakset Star og Kæmpe-Star. Fælles for disse er, at de alle er sjældne eller relativt sjældne i Danmark.

## Fauna:

Skoven er hjemsted for en lang række almindeligt forekommende dyr som ræv, grævling, lækat, egern, firben, stålorm, hugorm mm. og flere sky/sjældne arter, som eks. skovmår og stor vandsalamander.

De mest interessante arter skal man dog se lidt bedre efter for at få øje på. Helt særligt for skovene er nemlig tilstedeværelsen af de mange sjældne insekter, såsom Jordhumle-Svirreflue, Kejserkåbe, Rødlig Perlemorsommerfugl, Hvidbåndet Rovflue, Lille Pupperøver, Okkergul Pletvinge mfl. Det er arter der nyder godt af de særlige forhold i de ekstensivt drevne skove. Flere af dem er såkaldte gammelskovsarter, der indikerer, at området har været skovbevokset i meget lang tid.

Et godt eksempel på en sådan gammelskovsart er den meget sjældne Pragtsvirreflue, se figur 10. Den kan på varme dage i maj og juni findes i skovlysninger i Trelde-skovene helt fra byen og ud til næsset. Den er i hele Jylland kun kendt fra denne skov og i resten af landet kun fra nogle få steder på Sjælland.

Pragtsvirrefluen er især knyttet til lysninger, hvor der er gamle løvtræer. Den kan leve i naturligt væltede bøgestammer og deres hule stubbe i naturskove med bøg, eg og ask. Larven lever i rødderne af bøgestubbe under nedbrydning og i hule bøgestammer. De voksne sidder på solbeskinnede bøgestubbe, sjældnere på solbeskinnede blade eller på jorden ved siden af bøgestammer.



Figur 10. Pragtsvirrefluen i Trelde-skovene en indikatorart for bevaringsværdige naturskove. Foto: Karsten Thomsen

Den smukke flue har i Danmark sin nordligste udbredelse og er af Europarådet udpeget som indikatorart for bevaringsværdige naturskove.

En anden opsigtsvækkende art i Trelde-skovene er Bøgehjorten - billen ser stor og farlig ud, men er ganske harmløs. Navnet har den, fordi den dels lever hovedsageligt i bøgetræer, dels fordi den har to store tænger på hovedet, som minder lidt et hjortegevir. Tængerne bruges til at slå med. Bøgehjorten lever i og ved store døde træer. Her lever dens larve i træet indtil den forpupper sig og kommer frem som en fuld forvandlet bille. Den voksne bille bliver op til 3 cm lang – hvilket er ret stort for en bille. Bøgehjorten er vurderet til at være i tilbagegang på landsplan.

Endnu en karakteristisk art for Trelde-skovene er Løvfrøen som lever i flere vandhuller på de lysåbne arealer i området. I 2013 – 2018 gennemførte Fredericia Kommune et større projekt med at udsætte løvfrøer bl.a. på Trelde Næs. Projektet var en succes og der er nu ynglende løvfrøer flere steder i kommunen. Løvfrøen er en lille skriggrøn frø med en opsigtsvækkende kvækken der kan høres ved vandhuller forår og sommer ved skumringstid.



Figur 11: Løvfrø på Trelde Næs. Foto: Kim Olsen

Trelde Næs er desuden også en fin ynglelokalitet for skovfugle. Der er bl.a. observeret både Sortspætte og Mellemlagspætte i skovene. Derudover er en fin bestand af Korttået Træløber og Grønspætte ligesom både Natugle, Skovhornugle samt Stor Flagspætte yngler i skoven.

Området er også en udmærket fugletræk-lokalitet om foråret, hvor store mængder træfugle passerer forbi hvert år. I vinterhalvåret er farvandet omkring Trelde Næs hjemsted for meget store mængder edderfugle.



Figur 12. Både Sortspætten (tv), Stor Flagspætte (mf) og Grønspætte (th) forekommer i Treldeskovene. Foto: Mariane L. Jensen

Endeligt kan fra Trelde Næs også opleves mindre flokke af marsvin svømmende gennem Lillebælt, ligesom man kan være heldig at se enkelte eksemplarer af spættet sæl.

### **Svampe:**

En almindelig dansk løvskov vil indeholde ganske få – hvis nogen rødlistede arter. I Treldeeskovene er registreret 67 rødlistede svampe. Treldeeskovene er således, uden tvivl, en af de mest værdifulde svampelokalteter i hele landet. Grunden hertil skal igen findes i den spændende kombination af plastisk ler og ekstensivt drevne skove med lang kontinuitet.

Lokaliteten er kendt for en lang række specielle arter, herunder mykorrhizadannere knyttet til eg, bøg, hassel og avnbøg (Mykorrhizadannende svampe betegner symbiosen mellem en svamp og planternes rødder). Af svampearter kan nævnes Gråbladet Slørhat, der af svampekere benævnes som områdets signaturart, da Treldeeskovene er det eneste kendte voksested i hele landet. Derudover kan nævnes Guld-rørhat, Sølvskinnende Rørhat, Satans Rørhat, Bleg Rørhat og en lang række Knold-slørhatte med en karakteristisk opsvulmet stok nederst, som kun findes i gamle skove. Nogle af svampene er meget sjældne i Danmark, eks. indigo slørhat (3 fund i DK), Buillards Slørhat (3 fund i DK), Violetflaget Slørhat (6 fund i DK). Endelig er den meget sjældne Køllekantarel genfundet i Trelde Østerskov i 2006. Køllekantarel er fundet 10 steder i DK, hvoraf kun 3 fund er gjort efter 1980.

Senest er der i september 2017 for første gang i Danmark gjort et fund af Pose-Slørhat. Arten er meget sjælden i hele Skandinavien og fundet er derfor lidt af en sensation. Arten er tilknyttet kystskove med gamle løvtræer og soleksponeret kalk- eller lerbund.

Når disse sjældne svampe findes, viser det, at det er en unik naturlokalitet. De bedste svampelokalteter er, ligesom de bedste botaniske lokaliteter, knyttet til en bræmme på ca. 300 m langs Lillebæltskysten.



Figur 13. Pose-Slørhat fra Treldeeskove Østerskov. Foto: Jens H. Petersen

## Skoven i naturen

Danmark er oprindeligt et skovland. Efter sidste istid bredte skoven sig og kom til at dække det meste af landet, som den også har gjort det i de tidligere mellemistider. De mange skovtilknyttede arter er igennem millioner af år evolutionært tilpasset til at leve i intakte skovøkosystemer med deres store diversitet af levesteder, hvoraf en del ikke findes i forstligt drevne skove. Arternes tilpasninger lader sig ikke ændre over kort tid, og derfor er arterne stadig grundlæggende afhængige af de samme levesteder, som fandtes i de oprindelige naturlige skove.

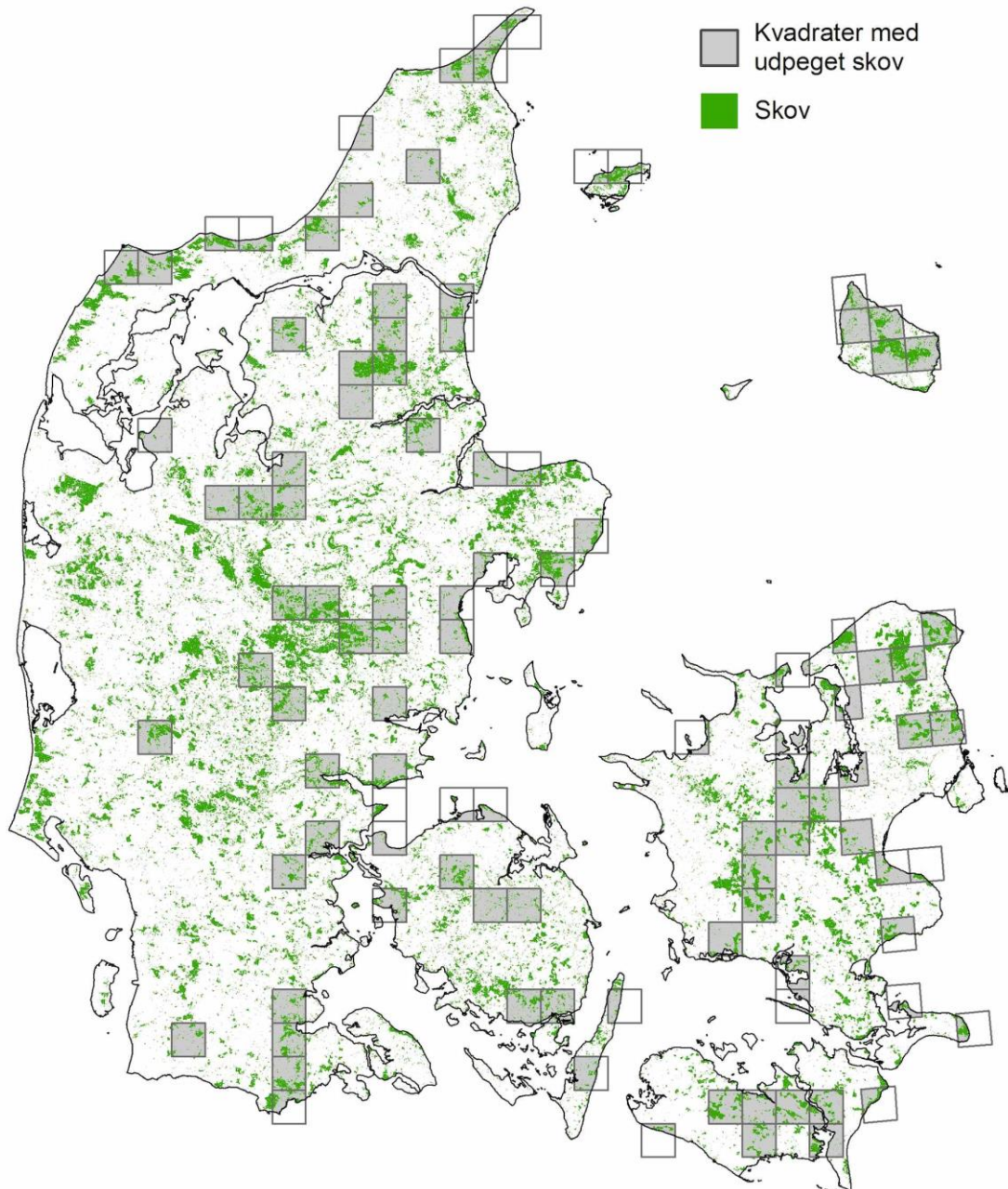
Et flertal af landets mere end 30.000 arter er fra naturens hånd tilpasset skoven som levested, og mange truede arter findes kun i skoven. Skovnaturen er således levested for op mod halvdelen af de arter, der findes i Danmark. En opgørelse over, hvor de rødlistede arter findes, viser da også, at ca. 65 % af disse findes i skovene, og omkring 36 % findes kun i skov. Skov er altså den naturtype, der har flest truede og sårbare arter tilknyttet.

Efter at have været helt nede på ca. 5 % skovdække i Danmark i starten af 1900 tallet, har vi nu ca. 14 % skov. Men selvom tallet er støt stigende, er det ikke ensbetydende med, at der er høj biodiversitet i samtlige danske skove. Skovdriften er nemlig bestemmende for arternes levevilkår. Indførslen af det ordnede skovbrug og en mere intensiv skovdrift har således medført et tab af levesteder for de skovlevende arter. Tabet af levesteder har betydet, at mange arter er forsvundet fra hovedparten af vore skove. Kun i nogle skovlandskaber har kombinationen af lang kontinuitet og skånsom drift betydet, at nogle af de mest følsomme skovarter har overlevet – men i mange tilfælde i små og isolerede bestande, som ikke vil kunne opretholde sig selv på længere sigt.

Inden for biologien taler man om forsinket uddøen for sådanne arter. Med tiden forventes artstallet at falde indtil det afspejler størrelsen, mængden og kvaliteten af levestedet. Det er vigtigt at understrege, at denne uddøen kan tage meget lang tid. For nogle arter måske få årtier, for andre potentielt århundreder. Den forsinkede uddøen betyder til gengæld også, at man kan bremse processen gennem en målrettet indsats, der hvor de sjældne og følsomme arter stadig findes og i områderne omkring dem.

Skovens store betydning for bevaring af biodiversiteten har i stigende grad vundet indpas i naturforvaltningen. Det afspejler sig bl.a. i statsskovene, hvor man er undervejs med at fordoble arealet med urørt skov. Udpegningerne af de urørte skove er bl.a. sket på baggrund af en rapport fra Københavns Universitet – *Bevarelsen af biodiversiteten i de danske skove*. Rapporten udpeger et netværk af skove, hvor driften skal ekstensiveres i større eller mindre grad, hvis tilbagegangen i biodiversitet skal standses. Treldeskovene indgår som et af skovområderne i dette netværk, og forfatterne bag rapporten anbefaler, at hele det samlede skovområde på Trelde halvøen udlægges til urørt skov, se figur 14. Endeligt er det værd at bemærke, at Treldeskovene, ud af de 105 skove, som indgår i analysen, er placeret som nr. 5 hvad angår biodiversitet.

## De vigtigste skove for biodiversiteten i Danmark



Figur 14. Netværk til bevarelse af biodiversitet i løvskov. Københavns Universitet har beregnet, at minimum 75.000 hektar privatejet og statslig skov skal være såkaldt urørt skov, hvis vi skal bevare Danmarks mange truede skovarter. Men det kan ikke være vilkårlige 75.000 hektar – kortet viser, i hvilke områder skovene skal slippe for motorsavene, hvis minimumsmålet skal holde. Bemærk: Grøn signatur viser al skov, men kun 80 % af løvskoven og en mindre del af nåleskoven i de markerede kvadrater skal indgå i netværket.

## Skovdrift og biodiversitet

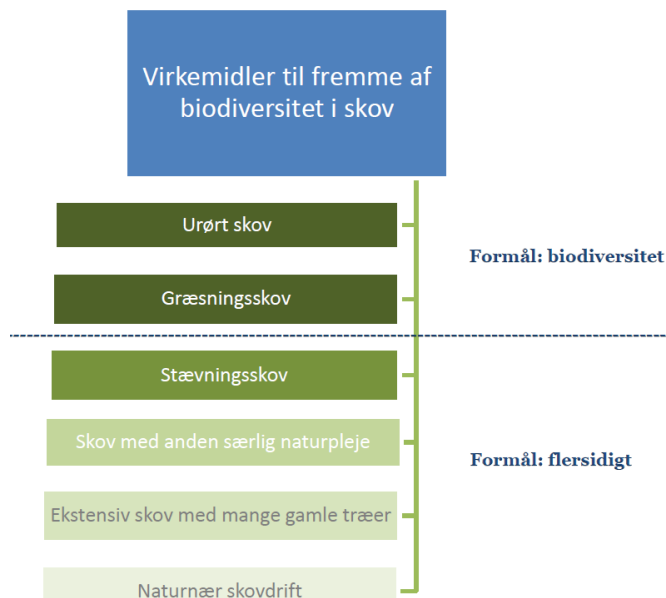
Mange af de arter, der er tilknyttet skov, er tilpasset et stabilt miljø og spredes kun langsomt og over korte afstande. Det ses tydeligt på skovarter som f.eks. Skovstar, Skovbyg og Druemunke. Arealer med sammenhængende skov er derfor vigtige, hvis biodiversiteten skal tilgodeses.

Udover sammenhængen er selve intensiteten af skovdriften også bestemmende for hvilket naturindhold skoven kan have. Der findes udover den traditionelle skovdrift med renafdrift og fladeforyngelse også andre driftsformer, der i stigende grad tilgodeser flere formål samtidigt herunder også biodiversiteten, se figur 15. Det fremgår af figuren at urørt skov er det virkemiddel, som bedst tilgodeser biodiversiteten.

En urørt skov vil med tiden indeholde meget gamle træer og mere dødt ved. Ofte vil store grene være revet af og væltede træer vil ligge i skovbunden. Egestammer kan ligge på skovbunden i mange årtier, måske hundrede år, mens det døde birketræ hurtigt nedbrydes. Når der er døde træer og stammer i mange forskellige stadier af nedbrydning, giver det plads for en meget stor artsrigdom i skoven - det kan være insekter som træbukke og smeldere samt mange forskellige svampearter. Nogle steder vil der opstå lysninger, hvor gamle træer vælter eller, hvor vandet gør det umuligt for træerne at vokse. Den urørte skov vil således med tiden opbygge et meget diversit skovbillede.

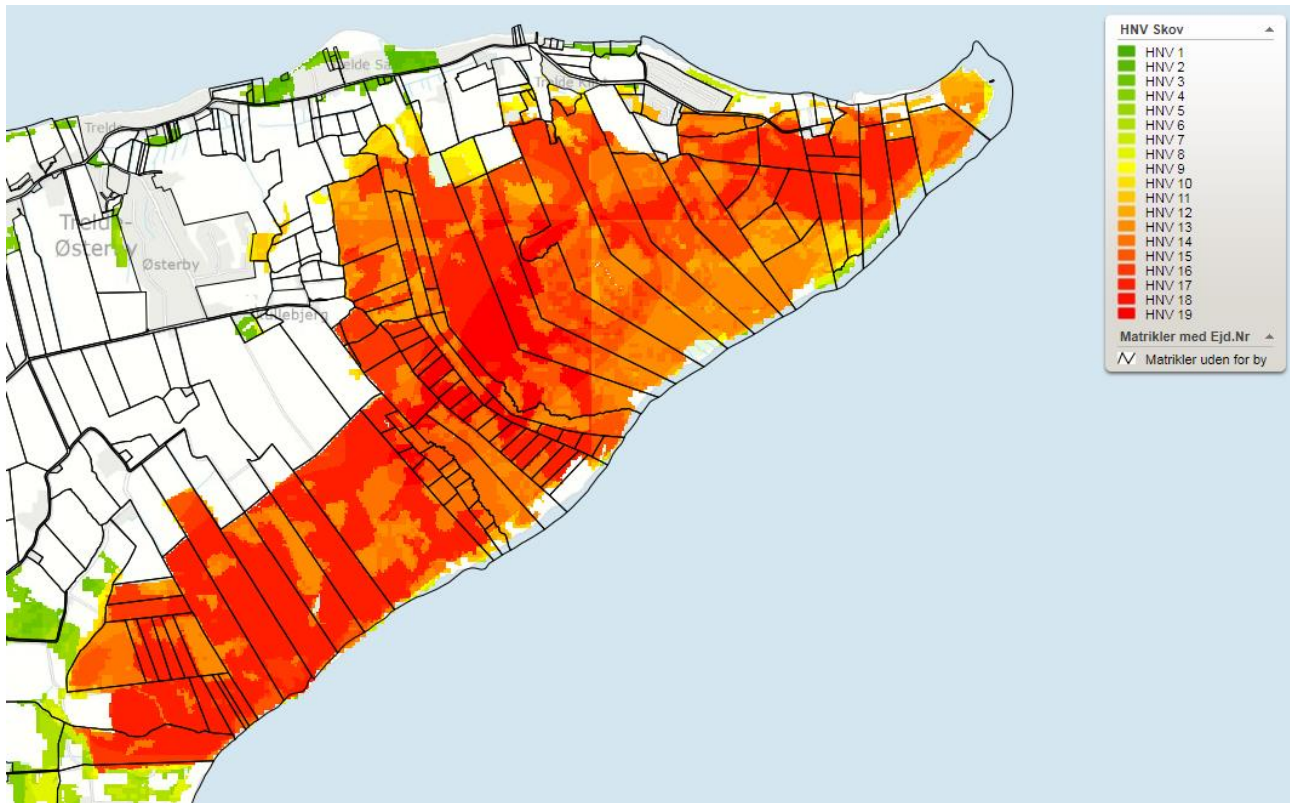
De private skove udgør 70 procent af al skov i Danmark og indeholder af historiske grunde de fleste levesteder for truede arter. Treldeskovene har ikke ligget urørt hen, men området vurderes, som tidligere nævnt, at have været skovbevokset siden sidste istid. Dertil har skovene gennem århundreder været drevet relativt ekstensivt. Denne kombination, sammenholdt med de geologiske forhold og sammenspillet med kysten, giver et stort naturindhold og potentiale.

Københavns Universitet og Aarhus Universitet har i fællesskab udviklet et kort over High Nature Value (HNV) i danske skove, se figur 16. Kortet er udarbejdet på baggrund af eksisterende data over arter og indikatorer, som viser, hvor vi har de mest værdifulde skove for biodiversiteten. HNV kortet viser, at Treldeskovene er særdeles vigtige i forhold at bevare biodiversiteten.



Figur 15. Virkemidler til fremme af biodiversitet i skov opstillet efter graden af indgreb. De to mørkegrønne kategorier har biodiversitet som formål og de indgreb der evt. sker, er med dette formål for øje. De øvrige virkemidler har flersidigt formål. Biodiversiteten har faldende betydning og træproduktion har stigende betydning med lysere farve. Figuren er fra et notat udarbejdet af Naturstyrelsen 13. april 2016





Figur 16. High Nature Value (HNV) skov. Jo mere mørkerøde nuancer, jo højere biodiversitetspotentiale. Kortet er et instrument som er tiltænkt at danne grundlag for prioritering og forvaltning i forhold til skovenes naturværdier.

### Kulturspor

Der har igennem århundreder været stor samhørighed mellem Treldeskovene og Trelde by og de omkringliggende gårde. Skoven er ikke som andre større sammenhængende skove ejet af staten eller et gods. Skovene her tilhører derimod bønderne og lokalbefolkningen og er som sådan en af Danmarks største såkaldte bondeskove. Historisk har de større skove altid tilhørt kronen, og bønderne havde kun ret til at sanke brænde og holde svin på olden. Men i 1765 blev jorden og skovene solgt til lokale fæstebønder, som derved blev selvejere. Skovområdet mellem Øster- og Vesterskov bærer endnu navnet "Selvejerskov", og de aflange skovparcellerne er nydeligt inddelt af diger, der viser ejendomsgrænserne, se figur 17.

Selvejerbønderne i Trelde måtte gang på gang markere, at skoven hørte til selvejerbønderne og ikke var kronens ejendom. Kronen tiltvang sig ret til jagt i skoven, men kunne ikke disponere over træerne i skoven. Kronens skove i Østjylland var på den tid ellers forhuggede, bl.a. fordi opførslen af Fredericia i årene omkring 1650 krævede meget tømmer til fæstningsværket og bygninger i byen. Byen havde derudover også et stort behov for brænde. Der dannedes en "bæresti" fra skoven over fælleden til Byen. Her bar kvinder, børn og gamle mænd brændeknipper til byen. Den trafik sluttede først efter 2. verdenskrig.

Treldeskovene har dog undertiden været udsat for betydelige indhug i skoven, fx under svenskekrigene i 1657-60, hvor der var ekstra stort behov for brænde og tømmer. Eller da bønderne fik ejerskabet over skovene. Købsprisen var så høj, og for at få råd til både renter og afdrag huggede mange bønder så mange træer ned, at skoven næsten forsvandt. Derudover var det helt op til 1805 almindeligt at have mange husdyr i skoven, hvilket vanskeliggjorde foryngelsen. Skovene har dog historisk set altid været drevet relativt ekstensivt, ligesom de aldrig været udsat for en samlet driftsplan, fordi ejerskabet var fordelt på helt op til 80 forskellige ejere.

Der findes kun få, kendte fortidsminder i Treldeeskoven, se figur 17. Der er gjort forskellige arkæologiske fund især fra stenalderen langs kysten på Trelde Næs, men ikke mange i selve skoven. En mulig forklaring kan være, at området har været skov "siden Arilds tid". Af kulturhistoriske spor fra nyere tid kan nævnes sten- og jorddiger, gamle savgrave hvor skovarbejderne har skåret træet op og svenskergravene hvor Treldebønderne flygtede ud under svenskekrigene.



Figur 17. Kulturarv i Treldeeskoven – De fredede fortidsminder (blå cirkler) og de ikke fredede (orange cirkler). Beskyttede jord og stendiger (orange streger). Udsnit fra Kulturministeriets hjemmeside – Fund og fortidsminder.

Selve næsset har haft en lang række sagnomspundne ejere gennem tiden. I den tidlige middelalder var det den fredløse grev Trolle, også kaldet Næsekongen, der huserede på næsset. I det 14.-15. århundrede hørte Trelde Næs under kronens skovgods. Siden var der strid mellem flere af de omkringboende godsejere om rettighederne til området. Det gjaldt især retten til det gode sildefiskeri, som Trelde Næs var berømt for.

I 1919 opkøbte direktør Harald Plum Trelde Næs. Han lod kort tid efter opføre flere bygninger, der stilmæssigt passede godt ind i omgivelserne – bl.a. Troldehuset beregnet til beboelse tæt ved næssets yderste spids og Bertels have - et oprindeligt gæstehus og sommerrestaurant.

Husene på Trelde Næs og Kulvig Havn, der er opført i 1920'erne, fortæller en historie om udnyttelse af skoven med savværksdrift og udskibning af forarbejdet træ, samt grus og stenmaterialer fra råstofudnyttelse i strandvoldene langs Vejle Fjord. Bygningerne udtrykker nationalromantik, idet de blev opført i bindingsværk.

Skovdrift har altid været vigtig på Trelde Næs. I 1919 anlagde Harald Plum en lille havn til bl.a. udførsel af træ ud for den savværksbygning, som han samtidig lod opføre. I savværket blev især opskåret egetræ til bindingsværk. På en forhøjning i terrænet vest for Kulvig Havn er opstillet en mindesten for Harald Plum, der som ejer af Trelde Næs i årene omkring 1920 var ophavsmand til flere erhvervsaktiviteter i området.

Også tyskerne har haft fingrene i næsset. Den tyske værnemagt opstillede her et kystbatteri under 2. verdenskrig for at beskytte indsejlingen til Lillebælt. Fundament er fortsat bevaret.

Senere var næsset i en lang årrække ejet af den excentriske københavnske restauratør, Fru Ane Ryholt, der holdt Trelde Næs lukket for offentligheden. Der er nu opstillet en bronzebuste af hende tæt på Troldehuset.

### **Offentlighedens adgang**

Offentlighedens adgang til de private skove reguleres af naturbeskyttelseslovens kap. 4. Det er således muligt at færdes på veje og stier i de private skove. Det yderste af Trelde Næs blev i 1966 opkøbt af Fredericia kommune. Samtidig blev der åbnet for offentlig adgang på næsset, som tidligere var totalt lukket.

I dag er der således offentlig adgang til det smukke naturområde på Trelde Næs. Troldehuset er nu ombygget til lejrskole, og det tidligere savværk er omdannet til naturcenter. Bertels have har siden 1985 været indrettet til naturskole for Fredericia kommunale skolevæsen. Bybussen kører til parkeringspladsen ved Avlsgården, hvorfra der er adgang til den fine badestrand og flere stier.

### **Friluftsliv**

Trelde næs anvendes flittigt som udflugtsmål. Det er et af Danmarks mest besøgte naturområder og der afholdes tit natur- og friluftsansatte arrangementer i området. Det er bl.a. en årlig tradition at afholde "skovens dag" på næsset, hvor der typisk er 6-800 besøgende.

I naturcenteret findes en "grejbank", hvor man gratis kan låne udstyr til aktiviteter i naturen, såsom krabbe-fiskestænger, fiskenet, båludstyr m.m. Grejbanken er åben i dagtimerne. Her findes der også "oplevelseskort". Med et oplevelseskort i hånden kan du gå på opdagelse efter nogen af de talrige svampe.

Stranden på næssets nordlige kyst er et yndet udflugtsmål og badestranden har "blå flag".

Der findes bl.a. to shelterpladser og en primitiv overnatningsplads i den kommunalt ejede skov.

## **4. Frednings- og planlægningsmæssige forhold**

### **Eksisterende fredninger**

Det yderste af Trelde Næs er underlagt en fredning – Trelde Næs reg. nr. 00075.00.

Fredningen skete som en frivillig fredning, hvor offentligheden i princippet fik adgang til næsset, men dog således at ejeren kunne lukke skoven og næsset fra 15. juni til 15. august. Så reelt var der tale om at næsset ikke blev brugt rekreativt. Det ændredes med kommunens køb af ejendommen i 1966. Fredningskendelse vedlagt som bilag 4.

### **Zonestatus**

Det samlede fredningsforslag er beliggende i landzone.

## **Nationalplanforhold**

### Danmarks Naturkanon

Treldeeskovene indgår som et af i alt 15 unikke naturområder i Danmarks Naturkanon. I 2018 blev Trelde Næs og Treldeeskovene udpeget til at indgå i Danmarks Naturkanon. Området er udvalgt pga. den særlige geologi, det store naturindhold og mulighed for store naturoplevelser.

### Nationalt Geologisk Interesseområde

Kyststrækningen er som beskrevet i afsnit 3 udpeget til Nationalt Geologisk Interesseområde – nr. 96. Udpegningen bygger primært på tilstedeværelsen og synligheden af plastisk ler, samt en geologisk profil med synlige lag fra 3 istider.

### Nationalt Kystområde

Kyststrækningen har national interesse på grund af skrænterne med de store udskred af plastisk ler.

## **Kommuneplanforhold**

Området er i kommuneplanen udpeget Økologisk forbindelse, Område med naturbeskyttelsesinteresser, Bevaringsværdigt landskab og Værdifuldt kulturmiljø og delvist som en del af Naturpark Lillebælt.

## **Lokalplanforhold**

Der er udarbejdet en lokalplan for campingpladsen på Trelde Næs (lokalplan nr. 187 – Campingplads ved Trelde Næs). Fredningen berører den yderste del af campingpladsen ud mod Vejle Fjord. Området er i lokalplanen (delområde 2) udlagt til grønt område og sikrer offentligheden adgang til arealet. Fredningsforslaget regulerer ikke på lokalplanen.

## **Øvrige planforhold**

For arealerne ejet af Fredericia Kommune på Trelde Næs findes en fredningslignede deklARATION. Deklarationen fastsætter bestemmelser om bl.a. løvskovsdrift gennem naturforyngelser og selvfor yngelser, så vidt det er muligt, og plukhugst drift, hvor det er forstligt muligt, samt delvis fjernelse af eksisterende nåletræsbevoksninger. Deklarationen vedlægges som bilag 4.

Skovarealerne i fredningsforslaget er alle Fredsskovsarealer.

Området i kommunens naturkvalitetsplan udpeget som særligt fokusområde.

## 5. Forslag til fredningsbestemmelser

### § 1 Fredningens formål

**Fredningen har til formål at,**

- bevare og forbedre områdets naturværdier, herunder levedygtighederne for plante- og dyreliv.
- sikre og udvikle gunstige forhold særligt for arter tilknyttet gammel løvskov.
- medvirke til at sikre Danmarks internationale traktatmæssige forpligtelser med hensyn til at beskytte naturtyper og arter.
- sikre fri dynamik på kyststrækningen mellem Hyby Fælle og Trelde Næs.
- sikre områdets geologiske værdier.
- sikre og forbedre offentlighedens adgang og områdets rekreative kvaliteter.
- formidle de naturmæssige og kulturhistoriske værdier tilknyttet området og brugen heraf.

### § 2 Bevaring af området

De fredede arealer skal bevares i deres nuværende tilstand, som primært er karakteriseret ved løvskovsdomineret skov, med mindre en tilstandsændring er påbudt eller tilladt i de følgende bestemmelser eller tillades ved dispensation efter § 12.

Stk. 2. Ejendomme må ikke udstykkes og eksisterende matrikelskel skal bevares.

Stk. 3. Fredningsnævnets godkendelse erstatter ikke nødvendige tilladelser eller dispensationer, som skal indhentes ved andre myndigheder.

### § 3 Arealernes drift og anvendelse

Driften, anvendelsen og plejen tilrettelægges så fredningens formål opfyldes.

Stk. 2. Urørt skov:

- De på fredningskortet markerede skovarealer udlægges til urørt skov. Der må i den urørte skov ikke udføres nogen former for forstlig drift eller jordbearbejdning. Foryngelsen af skoven skal ske ved fri naturlig selvfor yngelse. Udgåede træer, stubbe og dødt ved må ikke fjernes.
- Der må kun foretages hugst/beskæring for, at offentligheden kan færdes sikkert og ubesværet på veje, stier og offentlige arealer, samt for at fjerne ahorn, ikke hjemmehørende træer og invasive arter. Veje og stier kan i øvrigt friholdes for væltede træer og nedfaldende grene.
- Fredningen er ikke til hinder for, at der i den urørte del af skoven foretages en aktiv forvaltning med fokus på at minimere negative effekter af den hidtidige forstlige drift, samt at genskabe naturlige dynamikker, som er en forudsætning for at opretholde og udbygge skovenes samlede biodiversitetspotentiale. Det kan være tiltag til fremme af naturlig skovstruktur, succession eller hydrologi. Sådanne naturforbedrende tiltag skal indgå i den til hver tid gældende plejeplan. Det overordnede mål er dog, at skovene med tiden bliver så selvforvaltende som muligt, med mindst mulig indgriben.
- Fredningen er ikke til hinder for at ejendomme, der afledt af fredningen udelukkende består af urørt skov, må udtage max. 10 rm brænde til eget forbrug pr. år. Udtaget

skal ske med størst muligt hensyn til de biologiske værdier og godkendes af plejemyndigheden inden hugsten påbegyndes.

### Stk. 3. Øvrige skovarealer:

- De øvrige skovarealer skal drives på en naturskånsom måde med løbende bevaring af et større antal gamle træer og et stabilt skovklima med et vedvarende skovdække. Skovdriften skal være ekstensiv og sikre opretholdelse og udvikling af biologiske værdier.
- Der må ikke gødes eller anvendes pesticider.
- Renafdrifter skal så vidt muligt undgås, men kan udføres i begrænset omfang. Der må ikke renafdrives sammenhængende løvskovsarealer på over 0,5 ha ad gangen. Undtaget er bevoksninger hvor eg er hovedtræ; disse kan renafdrives i et skovdyrkningsnødvendigt omfang.
- Efter at fredningen er trådt i kraft, skal lodsejeren i dialog med plejemyndigheden udpege min. 5 hovedtræer på hver ha med en brysthøjdediameter på min. 50 cm til naturligt henfald. Træerne markeres fysisk og noteres i skovkort, så de kan lokaliseres efterfølgende. Udpegningen skal så vidt muligt gå på de biologisk mest værdifulde træer. Undtaget kravet om udpegning af disse "veterantræer" er nåletræsbevoksninger.
- Ved plantning eller såning skal der anvendes hjemmehørende træarter og buske, jf. den til enhver tid gældende definition anvendt af Miljø- og Fødevareministeriet - for tiden "40 danske træer og buske". Der må dog forekomme spredt indblanding af andre træarter (max. 10% pr. ha). Den spredte indblanding kan eks. være ammetræer, herunder nåletræer
- Eksisterende nåletræsbevoksninger (inkl. juletræs- og pyntegrøntkulturer), jf. kortbilag 2, kan opretholdes og drives som hidtil. Dog skal forbud mod pesticider og gødning respekteres senest 10 år efter fredningens gennemførelse. Undtaget er sprøjtning mod snudebilleangreb.
- Fredningen er ikke til hinder for biodiversitetsfremmende tiltag, yderligere ekstensivering, ophør af forstlig drift eller udlægning af åbne naturarealer (jf. skovlovens bestemmelser) på de øvrige skovarealer.

Stk. 4. Lysåbne arealer: De på fredningskortet markerede lysåbne arealer må ikke tilplantes, omlægges, gødes eller sprøjtes.

Stk. 5. Fredningen er ikke til hinder for skovgræsning med dertil hørende hegning.

## § 4 Bebyggelse

Der må ikke etableres nye boliger i området, herunder hverken i eksisterende bebyggelse eller som nybyggeri.

Stk. 2. Der må ikke opføres anden ny bebyggelse, herunder skure, boder, jagthytter og lignende. Forbuddet omfatter tillige, terrasser, drivhuse og andre faste indretninger uden tilknytning til den eksisterende bebyggelse. Sådanne konstruktioner kan opføres på arealer som er omfattet af fredningskortets signatur "bebyggelse med have og gårdsplads".

Undtaget herfra er bygninger/anlæg på offentlige arealer (eksempelvis udvidelse/ændringer af Naturcentret, Naturskolen og Troldehuset mv. inkl. afledte påkrævede tilstandsændringer af nærliggende udenomsarealer), samt shelters og friluftsfaciliteter jf. § 5 stk. 5.

Stk. 3. Tilbygning til og udvendig ombygning af eksisterende lovlige bygninger på private arealer er tilladt, men kræver Fredningsnævnets tilladelse mht. landskabelig påvirkning og tilpasning til eksisterende bebyggelse. Fredningen er ikke til hinder for indvendig ombygning af eksisterende bygninger.

Stk. 4. Fredningen er ikke til hinder for midlertidig anbringelse af skurvogne/arbejdsskure op til 10 m<sup>2</sup>, der i kortere perioder er nødvendige for skovdrift eller naturpleje (max. 6 uger). Fredningen er ej heller til hinder for opstilling/opsætning af midlertidige faciliteter/pavilloner ifm. offentlige arrangementer.

Stk. 5. Fredningen er ikke til hinder for anbringelse af sædvanlige læskure til græssende dyr efter plejemyndighedens godkendelse af udformning, størrelse og placering.

### **§ 5 Faste konstruktioner og anlæg**

Der må ikke etableres faste anlæg og konstruktioner som f.eks. tårne, vindmøller, tankanlæg, kystsikring, transformerstationer og master. Der må ikke føres luftledninger over arealerne. Der må kun etableres sædvanlig nedadrettet belysning og kun i tilknytning til P-pladser, boliger og driftsbygninger. Eksisterende kystsikring kan vedligeholdes.

Stk. 2. Udenfor have- og gårdspladsarealer må der ikke anbringes campingvogne eller lignende, og teltslagning må kun finde sted midlertidigt.

Stk. 3. Etablering af sportsanlæg som golfbaner, skydebaner, motorbaner, ridebaner, mountainbikebaner m.m. er ikke tilladt.

Stk. 4. Der må alene opsættes almindelige landbrugshegn (trådhegn) til husdyrbrug. Fredningen er ikke til hinder for anden hegning i forbindelse med naturpleje efter plejemyndighedens godkendelse af udformning, størrelse og placering og offentlighedens adgang. Sædvanlige hegn omkring nyplantninger og foryngelser er tilladt såfremt disse fjernes igen inden 10 år. Hegn skal holdes i jordfarver.

Stk. 5. Fredningen er ikke til hinder for opsætning af informationstavler mhp. formidling i området og ej heller borde, bænke, skraldespande, trapper, spang, broer og friluftsfaciliteter (herunder shelter, overnatningsplads mm.) efter plejemyndighedens godkendelse.

Stk. 6. Der må ikke anlægges nye veje og stier uden plejemyndighedens godkendelse. Almindelig vedligeholdelse af eksisterende veje og stier er fortsat tilladt.

Stk. 7. Fredningen er ikke til hinder for etablering af de nødvendige foranstaltninger i forbindelse med pleje, anlæg af offentlige parkeringspladser og stier mv., f.eks. stenter, drikkeanlæg, fangfolde og lignende.

Stk. 8. Fredningen er ikke til hinder for etablering af stenrev.

### **§ 6 Terrænændringer mv.**

Terrænændringer herunder råstofindvinding er ikke tilladt. Der må ikke fyldes op, graves af eller planeres eller deponeres inden for fredningsområdet.

Stk. 2. Der må ikke etableres nye grøfter eller dræn. Plejemyndigheden kan dog i særlige tilfælde godkende nye grøfter eller dræn, hvis formålet er at muliggøre naturpleje, eller hvis det er nødvendigt for opretholdelse af udlagte veje og stier.

Stk. 3. Eksisterende dræn og grøfter kan vedligeholdes i de § 3 omtalte "øvrige skovarealer". På de urørte skovarealer må alene gennemgående dræn og grøfter vedligeholdes.

Stk. 4. De på fredningskortet markerede sten og jorddiger må ikke nedlægges. Gennembrud ifm. f.eks. stier er acceptabelt.

## **§ 7 Offentlighedens adgang**

Offentlighedens adgangs- og opholdsret i området følger som udgangspunkt de almindelige bestemmelser i gældende love. Herunder gælder bl.a. at gående kan færdes overalt på de offentlige arealer (fladefærdsel).

Stk. 2. De nye skovstier og eksisterende veje og stier (markeret med særlig signatur på fredningskortet) er åbne for offentligheden til fods eller cykel, med undtagelse af "bærestien"/trampestien, som kun er åben for gående.

Stk. 3. De nye skovstier og holdepladser skal etableres og vedligeholdes af plejemyndigheden. Den nøjagtige linjeføring fastlægges af plejemyndigheden og der skal gives lodsejeren mulighed for at udtale sig om placeringen.

Stk. 4. De nye skovstier skal anlægges som rekreative skovstier, tilpasset natur og landskab. Stierne kan anlægges med op til ca. 2 m i bredden excl. udlæg afhængigt af forholdene. Plejemyndigheden skal i øvrigt etablere de nødvendige spange og broer til at sikre sammenhæng i stisystemet.

Stk. 5. Eksisterende veje og stier mv., som vist med særlig signatur på fredningskortet, må ikke nedlægges og plejemyndigheden kan evt. forbedre fremkommeligheden/tilgængeligheden efter behov og skabe forbindelse til det øvrige stisystem. Plejemyndigheden skal godkende, at stier, veje og markvejes nuværende tracé ændres, med udgangspunkt i at den samlede stiforbindelse gennem landskabet ikke afbrydes, og offentlighedens mulighed for at opleve det fredede område ikke forringes.

Stk. 6. Offentligheden har ret til at færdes til fods på "bærestien"/trampestien, jf. Kortbilag 1. Plejemyndigheden skal løbende foranledige sikring/forlægning af stien således, at den er farbar og forsvarlig at færdes på året rundt og gennemgående (ved hjælp af spang, broer, grus, armering mv.) også efter skred i skrænten. Plejemyndigheden skal sikre at stien/færdslen ikke forringer naturværdier unødigt og at der samtidig er forbindelse til de øvrige stisystemer i området (evt. ved at forlænge disse). Plejemyndigheden skal etablere de nødvendige spange/broer til at sikre sammenhæng i stisystemet. Plejemyndigheden kan opsætte foranstaltninger som chikaner eller bomme til regulering af færdsel på stien.

Stk. 7. Plejemyndigheden kan til enhver tid skilte, ruteafmærke på træer og opsætte informationstavler på trampestien samt de nye skovstier og eksisterende veje/stier jf. kortbilag 1.



Stk. 8. Hvor adgang til de på fredningskortet udpegede stier forhindres ved hegning af hensyn til græssende husdyr, skal stierne holdes åbne og tilgængelige for offentligheden med stenter, klaplåger eller lignende, eller ved at føre stien udenom foldene.

Stk. 9. Plejemyndigheden kan af hensyn til bevarelsen af plante- og dyrelivet fastsætte regler for begrænsning af offentlighedens færdsel i området. Og plejemyndigheden har i øvrigt ret til kørsel på veje og stier og til at observere udviklingen af flora og fauna i det fredede område.

Stk. 10. Større arrangementer/ture mv. i den offentligt ejede skov, i urørt skov og på veje og stier i hele skovområdet kræver tilladelse fra plejemyndigheden; som forinden orienterer lodsejerne herom.

Stk. 11. Etablering af stisystemer mm. skal realiseres inden for 2 år efter at fredningen er endelig gennemført.

## **§ 8 Naturpleje og Naturgenopretning**

Fredericia Kommune er plejemyndighed på de private og kommunalt ejede arealer, mens den administrerende statslige myndighed er plejemyndighed på de statsejede arealer.

Stk. 2. Plejemyndighederne gennemfører pleje til opfyldelse af fredningens formål i henhold til den til enhver tid gældende bekendtgørelse om pleje af fredede arealer og tilsyn, for tiden bekendtgørelse nr. 924 af 27. juni 2016.

Stk. 3. På privatejede arealer har plejemyndigheden ret til uden udgift for vedkommende ejer, at foretage plejearbejder, når ejeren er underrettet derom og har haft mulighed for selv at lade arbejdet udføre. Det kan eksempelvis være:

- Træffe foranstaltninger til fremme af et rigt og varieret dyre- og planteliv herunder at sikre og om muligt forbedre levevilkårene for sjældne arter af dyr og planter tilknyttet gammel løvskov.
- Sikre at stier og trampespor holdes åbne for offentligheden.
- Bekæmpe arter, der er angivet på Miljøstyrelsens liste over invasive arter.

Stk. 4. Plejemyndighederne har, uanset fredningen, som hidtil pligt til at pleje egne naturarealer, som er omfattet af naturbeskyttelseslovens § 3.

Stk. 5. Fredningen er ikke til hinder for naturgenopretning, der udmønter fredningens formål. Naturgenopretningsprojekter skal gennemføres i overensstemmelse med et nærmere beskrevet projekt, som forinden er forelagt berørte myndigheder og lodsejere, tilstødende lodsejere, forpagtere, grundejerforeninger og Danmarks Naturfredningsforening til udtalelse samt godkendt af Fredningsnævnet.

Stk. 6. Plejemyndigheden skal godkende formidlingsmæssige aktiviteter, som har til formål at øge offentlighedens viden om naturforhold (herunder mindre fældninger, beskæringer mv.) og /eller aktiviteter, som vurderes ikke at have negativ indflydelse på området værdier (f.eks. træklating, rappelling mv.)

## **§ 9 Plejeplaner**

Plejemyndighederne udarbejder en fælles plejeplan for det fredede område senest 2 år efter fredningens gennemførelse. Herefter laves plejeplaner efter behov.

Stk. 2. Plejeplanen skal redegøre for naturplejeforanstaltninger og evt. mindre anlægsarbejder samt eventuelle detailændringer i almenhedens adgangsret.

Stk. 3. Der skal gives grundejere og Danmarks Naturfredningsforening mulighed til at udtale sig om forslaget til plejeplan.

Stk. 4. Såfremt der er uenighed om indholdet af plejeplanen, forelægges de specifikke uenigheder for Fredningsnævnet til afgørelse, jf. den til enhver tid gældende bekendtgørelse om pleje og tilsyn af fredede arealer, for tiden bekendtgørelse nr. 924 af 27. juni 2016.

### **§ 10 Jagt**

Jagt er tilladt i overensstemmelse med den til enhver tid gældende lov om jagt og vildtforvaltning.

### **§ 11 Forhold til Lov om skove (bonus).**

I henhold til Naturbeskyttelseslovens § 38 stk. 7, jf. Skovlovens § 9 nr. 3 erstatter denne fredning tilladelser efter Skovloven for så vidt angår tilladelse til, at skovarealer der i henhold til § 3 udlægges til urørt skov, får status som sådan.

### **§ 12 Dispensation**

Fredningsnævnet kan meddele dispensation fra fredningsbestemmelserne, såfremt det ansøgte ikke vil stride mod fredningens formål, jf. Naturbeskyttelseslovens § 50, stk. 1.

### **§ 13 Ophævelse af eksisterende deklaration og fredning**

Fredningen af Trelde Næs - reg. nr. 00075.00 - fra 1930 ophæves med gennemførelsen af nærværende fredning.

Ligeledes ophæves Vejle Amts deklaration af 25. marts 1968 - j.nr. 22-22-4-66 - vedr. bestemmelser om arealernes drift og brug.

### **§ 14 Retsvirkning**

Med Fredningsnævnets offentlige bekendtgørelse af sagens rejsning, jf. Naturbeskyttelseslovens § 37, får bestemmelserne for de skovarealer, der i henhold til § 3 er omfattet af bestemmelserne for skovarealer der udlægges til urørt skov, retsvirkning jf. § 37, stk. 3 i samme lov.

## Litteratur:

Anbefalinger vedrørende omstilling og forvaltning af skov til biodiversitetsformål (2018). Peter Friis Møller & Jacob Heilmann-Clausen. Udarbejdet af GEUS for Naturstyrelsen.

Bogen om Trelde Næs – Niels Harald Jensen

Bevarelse af biodiversiteten i de danske skove (2016). En analyse af den nødvendige indsats, og hvad den betyder for skovens andre samfundsgoder. Center for Makroøkologi, Københavns Universitet. 110 sider

Danekræ – Danmarks bedste fossiler (2008). Gyldendal. Af Niels Bonde, Stig Andersen, Niels Hald & Sten Lennart Jakobsen. 225 sider.

Danmarks Naturkanon (2019). Trelde Næs og Treldeskov. Online på:  
<https://mst.dk/friluftsliv/danmarks-naturkanon/trelde-naes-og-trelde-skov/>

Evaluering af indsatsen for biodiversiteten i de danske skove 1992 – 2012. Institut for Geovidenskab og Naturforvaltning – Københavns Universitet. Johansen, V. K. mfl.

Geologisk set: Det sydlige Jylland (2004). Miljøministeriet. Skov- og Naturstyrelsen. Af Peter Gravesen, Peter Roll Jakobsen, Merete Binderup & Erik Skovbjerg Rasmussen. Redaktion Merete Binderup & Lise Holm. 188 sider.

KYSTLANDSKABET. UDPEGNING AF DANMARKS NATIONALE INTERESSEOMRÅDER GEOLOGI – GEOMORFOLOGI – KYSTDYNAMIK (2004). Miljøministeriet. Skov- og Naturstyrelsen

Natur i Fredericia Kommune – En plan for mere og bedre natur (1999). Vejle Amt Teknik og Miljø

Naturnær driftsplan for de kommunalt ejede skove på Trelde Næs.  
[http://www.naturparklillebaelt.dk/wp-content/uploads/2015/10/Naturn--rdriftplan\\_Trelde\\_trykte.pdf](http://www.naturparklillebaelt.dk/wp-content/uploads/2015/10/Naturn--rdriftplan_Trelde_trykte.pdf)

Naturpark Lillebælt (2019): Online på: <https://www.naturparklillebaelt.dk/naturen-ved-lillebaelt/>

Nøgle til kortlægning af naturmæssigt særlig værdifuld skov (2017). Miljøstyrelsen

På fluetur i Trelde: En prægtig, gylden flue: Artikel i Fredericia Avisen af Karsten Thomsen

Svampe - 77, 2018. Medlemsblad for Foreningen til Svampekundskabens Fremme.

Visit lillebælt – Trelde Næs (2018): Online på:  
<https://www.visitlillebaelt.dk/trelde-naes-gdk608923>

Vesterholt, Jan (1992). Voksesteder for sjældne svampe – Jordboende arter knyttet til eg og bøg vest for Lillebælt. Skov og Naturstyrelsen. Online på:  
[https://www.fredericia.dk/sites/default/files/borger/affald\\_og\\_miljoe/18-135\\_v1\\_voksesteder\\_for\\_sjaeldne\\_svampe\\_-\\_sns.pdf.pdf](https://www.fredericia.dk/sites/default/files/borger/affald_og_miljoe/18-135_v1_voksesteder_for_sjaeldne_svampe_-_sns.pdf.pdf)